



**Chula**  
Chulalongkorn University



**รายงานประจำปี  
จุฬาลงกรณ์มหาวิทยาลัย  
ปีบัญชี 2567**

1 ตุลาคม 2566 – 30 กันยายน 2567

## สารจากอธิการบดี

จุฬาลงกรณ์มหาวิทยาลัย มีแนวทางการบริหารมหาวิทยาลัยภายใต้ยุทธศาสตร์การเติบโตรอบทิศโดยมีนิสิตเป็นศูนย์กลาง โดยมีบุคลากรที่จะขับเคลื่อนการเติบโตไปพร้อม ๆ กับมีความเป็นนานาชาติมากขึ้น ด้วยส่งเสริมการคิดแบบ Critical Thinking ในการศึกษาทั้งแบบ Degree และ Non-Degree เพื่อรองรับการศึกษาสำหรับทุกเพศทุกวัยในการเรียนรู้ผ่าน Lifelong learning นอกจากนี้ยังมุ่งสร้างการเติบโตแบบบูรณาการเป็นศูนย์กลางความร่วมมือระหว่างจุฬากับหน่วยงานภายนอกที่ดำเนินการแล้วเช่นรายงานด้านการขับเคลื่อนหลักด้านแรงงานในขนาดของ World Economic Forum (WEF) ซึ่งจุฬาลงกรณ์มหาวิทยาลัยร่วมเป็นหนึ่งในพันธมิตรในการจัดทำรายงานครั้งนี้

ในรอบปีที่ผ่านมา จุฬาลงกรณ์มหาวิทยาลัยได้รับการจัดอันดับมหาวิทยาลัยโลกจากหลายสถาบัน

Times Higher Education Impact Rankings 2024 จัดอันดับ “มหาวิทยาลัยด้านความยั่งยืน” อยู่ใน **Top 50 ของโลก และเป็นที่ 1 ของไทย** ในด้านการพัฒนานวัตกรรม อุตสาหกรรม และโครงสร้างพื้นฐานที่ยั่งยืน

The Times Higher Education World University Rankings 2025 ประกาศผลการจัดอันดับวันที่ 9 ตุลาคม 2567 **จุฬาคือเป็นมหาวิทยาลัยอันดับ 1** ของไทย ด้วยผลงานที่โดดเด่นเป็นอันดับ 1 ในด้านคุณภาพงานวิจัย (Research Quality) ด้านสิ่งแวดล้อมเอื้อต่อการวิจัย (Research Environment) และด้านส่งเสริมอุตสาหกรรม (Industry)

QS World University Rankings (WUR) 2025 ประกาศผลการจัดอันดับ วันที่ 5 มิถุนายน 2567 **จุฬาคือ เป็นมหาวิทยาลัยอันดับ 1 ของไทย และติด Top 100 ของโลก 2 ด้าน** คือ ด้านชื่อเสียงทางวิชาการ (Academic Reputation) และด้านผลลัพธ์การจ้างงาน (Employment Outcomes) นอกจากนี้ **ได้รับการจัดอันดับภาพรวมให้เป็นที่ 1 ในไทย อันดับ 57 ของเอเชีย และอันดับ 229 ของโลก**

ในอนาคตอันใกล้มหาวิทยาลัยมุ่งขับเคลื่อนการเติบโตไปพร้อมกับการเปลี่ยนแปลงไปอย่างรวดเร็ว ด้วยการมุ่งสู่ University of AI เพื่อสนับสนุนการพัฒนาปัญญาประดิษฐ์ที่ตอบโจทย์สังคมยุคดิจิทัลเตรียมความพร้อมให้นิสิตมีทักษะและความรู้ ไม่เฉพาะทางการศึกษาเท่านั้น แต่ยังเน้นการพัฒนาคุณภาพชีวิตและการทำงานพร้อมเป็นกำลังหลักในการพัฒนาประเทศได้อย่างยั่งยืน



# จุฬาคือ อันดับ

# ของไทย



ศ.ดร.วิเลิศ ภูริวัชร  
อธิการบดี



# สารบัญ

บทสรุปผู้บริหาร	1
วิสัยทัศน์ และพันธกิจ	2
บทบาทมหาวิทยาลัยในระดับโลกและการผลักดันการพัฒนาที่ยั่งยืน	4
การผลิตบัณฑิต	10
การวิจัย พัฒนาและนวัตกรรม	16
การบริการวิชาการ	30
ศิลปวัฒนธรรม	36
การบริหารทั่วไป	40
รายงานผลการดำเนินงานของคณะกรรมการตรวจสอบ ประจำปีบัญชี 2567	44
รายงานผู้สอบบัญชีและงบการเงิน ปีบัญชี 2567	50
รายงานกรรมการสภามหาวิทยาลัยและผู้บริหารมหาวิทยาลัย	52

# บทสรุปผู้บริหาร

จุฬาลงกรณ์มหาวิทยาลัยดำเนินงานภายใต้วิสัยทัศน์ “มหาวิทยาลัยไทยคุณภาพระดับโลก สร้างคุณค่าเปลี่ยนชีวิตผ่านภูมิปัญญาแห่งนวัตกรรม ความเชี่ยวชาญ และจิตวิญญาณเพื่อสังคม” ในรอบปีงบประมาณ 2567 ที่ผ่านมา เป็นช่วงเปลี่ยนผ่านการบริหาร ต่อยอดมหาวิทยาลัยไปสู่การเป็น Global Thai University มุ่งเน้นการขับเคลื่อนโดยมีนวัตกรรมเป็นศูนย์กลาง ผลักดันมหาวิทยาลัยสู่การเป็น AI University มุ่งเน้นการสร้างผลผลิตเพื่อช่วยเหลือสังคม และปรับบทบาทมหาวิทยาลัยจากให้เพียงความรู้ไปสู่การพัฒนาคุณภาพชีวิตบ่มเพาะปัญญาให้กับประชากรส่งเสริมการเรียนรู้ตลอดชีวิต โดยมีผลการดำเนินงาน ดังนี้

## ด้านการผลิตบัณฑิต

จำนวนนิสิตรวม

**42,360** คน แบ่งเป็น

- ระดับปริญญาบัณฑิต 30,173 คน
- ระดับปริญญาโทบัณฑิต 8,388 คน
- ระดับปริญญาดุษฎีบัณฑิต 2,885 คน
- ประกาศนียบัตรบัณฑิตและชั้นสูง 914 คน

จำนวนนิสิตใหม่ทุกระดับชั้น

**12,584** คน

จำนวนผู้สำเร็จการศึกษาปีการศึกษา 2566

**9,436** คน

จำนวนหลักสูตรที่จัดการเรียนการสอน

**448** หลักสูตร แบ่งเป็น

- กลุ่มวิทยาศาสตร์กายภาพและชีวภาพ 60.8%
- กลุ่มสังคมศาสตร์ มนุษยศาสตร์ 31.1%
- กลุ่มสหสาขาวิชา 8.1%
- หลักสูตรภาษาไทย 76.5%
- หลักสูตรนานาชาติและภาษาอังกฤษ 23.5%

จำนวนทุนสนับสนุนการศึกษาประเภทต่าง ๆ

**10,952** ทุน | **881.08** ล้านบาท

## ด้านการวิจัย พัฒนา และนวัตกรรม

มีการขับเคลื่อนและสร้างงานวิจัยที่มีผลกระทบสูงตอบโจทย์ประเด็นท้าทายของสังคมไทย และสังคมโลก ผ่านการขับเคลื่อนโครงการวิจัยจากแหล่งทุนต่างๆ

ทุนจากแหล่งทุนภายนอก

**414** โครงการ

ทุนจากมหาวิทยาลัย

**1,070** โครงการ

งบประมาณที่ได้รับจากแหล่งทุนภายนอก

**2,138.81** ล้านบาท

งบประมาณที่ได้รับจากมหาวิทยาลัย

**428.52** ล้านบาท

จำนวนนักวิจัยที่ได้รับรางวัลวิจัยทั้งจากผลงานวิจัยและรางวัลนักวิจัย

**205** คน

- แบ่งเป็น
- รางวัลระดับชาติ 111 คน
  - รางวัลระดับนานาชาติ 94 คน

## ด้านการบริการวิชาการ

มุ่งสู่การดำเนินงานที่เชื่อมโยงกับชุมชนและสังคม ผ่านกิจกรรมและโครงการ อาทิ การอบรมความรู้หลักสูตรต่าง ๆ การใช้พื้นที่สยามสแควร์ในการทำกิจกรรมและแสดงความสามารถของประชาชนทั่วไป โครงการจิตอาสามหาวิทยาลัยยังส่งเสริมการนำผลงานวิจัยสู่การใช้ประโยชน์ทางสังคม

## ด้านศิลปวัฒนธรรม

ให้ความสำคัญทั้งในด้านงานสืบสานอนุรักษ์ และเผยแพร่ ในรอบปีที่ผ่านมาการถ่ายทอดการแสดงผ่านช่องทางต่าง ๆ มีผู้เข้าชมถึงแบบปกติและแบบออนไลน์มากกว่า 265,000 คน ยอดติดตามมากกว่า 12.60 ล้านครั้ง กิจกรรมที่สำคัญเป็นประจำทุกปี อาทิ กิจกรรมวันประสูติพระราชชายาเจ้าดารารัศมี การแสดงดนตรี กิจกรรมเชื่อมความสัมพันธ์ทางศิลปวัฒนธรรมร่วมกับหน่วยงานอื่นทั้งในและต่างประเทศ

## ด้านการบริหารทั่วไป

จำนวนบุคลากรรวม

**7,775** คน

- บุคลากรสายวิชาการ 3,009 คน
- บุคลากรสายปฏิบัติการ 4,766 คน

พื้นที่ตั้งทั้งภายในกรุงเทพมหานคร และพื้นที่เครือข่ายทางการวิจัยและการเรียนรู้ จำนวน 6 แห่ง ได้แก่ เชียงใหม่ น่าน สระบุรี นครปฐม ชลบุรี และปัตตานี

จากภาพรวม มหาวิทยาลัยนอกจากมีการขับเคลื่อนกลยุทธ์ที่สอดคล้องตามวิสัยทัศน์แล้ว ยังผลักดันการพัฒนาที่ยั่งยืนในมิติต่าง ๆ ด้วยแผนงานและโครงการสำคัญ ความสำเร็จการดำเนินงานในหลายด้าน ถือเป็นก้าวสำคัญในการยกระดับชื่อเสียงของมหาวิทยาลัยในระดับสากล โดยได้รับการจัดอันดับจาก Times Higher Education Impact Rankings 2024 ในอันดับ 50 ของโลกด้านความยั่งยืน และอันดับ 1 ของไทยใน SDG 9 (การพัฒนาอุตสาหกรรม อุตสาหกรรม และโครงสร้างพื้นฐานที่ยั่งยืน) รวมทั้งได้รับการจัดอันดับเป็นมหาวิทยาลัยอันดับ 1 ของไทย ในด้านวิชาการและการวิจัย จากสถาบันการจัดอันดับต่าง ๆ ซึ่งสะท้อนให้เห็นถึงความมุ่งมั่นในการดำเนินงานเพื่อบรรลุเป้าประสงค์ สู่การยกระดับมหาวิทยาลัยในระดับนานาชาติต่อไป

## วิสัยทัศน์

**THE GLOBAL THAI UNIVERSITY  
DELIVERING LIFE-CHANGING VALUES  
THROUGH INNOVATIVE WISDOM, MASTERY,  
AND PHILANTHROPIC SPIRIT**

มหาวิทยาลัยไทยคุณภาพระดับโลก  
สร้างคุณค่าเปลี่ยนชีวิตผ่านภูมิปัญญา  
แห่งนวัตกรรม ความเชี่ยวชาญ และ  
จิตวิญญาณเพื่อสังคม

## พันธกิจ

### **TO CREATE ETHICAL AND MASTERY LEADERS**

การผลิตผู้นำที่มีจริยธรรม ความฉลาดทันยุค  
และความเชี่ยวชาญ

### **TO DEVELOP A SUSTAINABLE ORGANIZATION**

การพัฒนาจุฬาลงกรณ์มหาวิทยาลัยให้เป็น  
มหาวิทยาลัยต้นแบบขององค์กรที่มีความยั่งยืน

### **TO CREATE AN INTERNATIONALLY ORIENTED AND IMPACTFUL UNIVERSITY**

การพัฒนาจุฬาลงกรณ์มหาวิทยาลัยให้เป็น  
มหาวิทยาลัยชั้นนำของโลก และเป็นมหาวิทยาลัย  
ที่มีจิตสาธารณะ มุ่งเน้นการสร้างผลผลิต  
เพื่อช่วยเหลือสังคมทั้งในประเทศและต่างประเทศ

### **TO ADVANCE RELEVANT KNOWLEDGE AND PROMOTE LIFELONG LEARNING AND WISDOM FOR ALL**

การสร้างความก้าวหน้าขององค์ความรู้ที่มี  
ความสำคัญเกี่ยวข้องต่อการเปลี่ยนแปลง  
ของโลก และส่งเสริมการเรียนรู้ตลอดชีวิต  
พร้อมทั้งบ่มเพาะปัญญาให้กับประชากร  
ทั้งในและต่างประเทศ

CHULA POWER OF TOGETHERNESS



GOAL

TO BECOME THE MOST ADMIRABLE,  
CONNECTED & SUSTAINABLE UNIVERSITY IN THAILAND

KEY STRATEGY

CHULA TOGETHERNESS & GROWTH

จุฬาฯ เติบโตรอบทิศโดยมีนิสิตเป็นศูนย์กลาง

1.UPWARD GROWTH  
INTERNATIONAL GROWTH

4.LEFTWARD GROWTH  
INTEGRATED GROWTH



3.RIGHTWARD GROWTH  
INTERNAL GROWTH

2.DOWNWARD GROWTH  
IMPACTFUL GROWTH



03

# บทบาทมหาวิทยาลัยในระดับโลก และการผลักดันการพัฒนาที่ยั่งยืน



## อันดับมหาวิทยาลัย ในระดับโลก

### มหาวิทยาลัยแห่งความยั่งยืนระดับโลก

#### THE Impact Rankings 2024

จุฬาลงกรณ์มหาวิทยาลัยได้รับการจัด **อันดับ 50 ของโลก** จาก Times Higher Education Impact Rankings 2024 เป็นการจัดอันดับที่มีการดำเนินงาน เพื่อสนับสนุนเป้าหมายการพัฒนาที่ยั่งยืนและสร้างผลกระทบสูงต่อสังคม ซึ่งประเมินจากบทบาทของมหาวิทยาลัยทั้งในด้านงานวิจัยการบริหารหน่วยงานงานบริการวิชาการ และการเรียนการสอนที่ตอบสนองต่อเป้าหมายการพัฒนาอย่างยั่งยืนขององค์การสหประชาชาติ (Sustainable Development Goals: SDGs) นอกจากนี้ ยังได้รับการจัด **อันดับเป็นที่ 1 ของไทย** ใน SDG 9 Industry, Innovation and Infrastructure (การพัฒนานวัตกรรม อุตสาหกรรม และโครงสร้างพื้นฐานที่ยั่งยืน) ซึ่งสะท้อนให้เห็นถึงความสำเร็จของมหาวิทยาลัยที่ให้ความสำคัญในด้าน SDGs Impact โดยได้มีการดำเนินงานในเรื่องนวัตกรรมเพื่อสังคม และการพัฒนาอย่างยั่งยืนอย่างต่อเนื่อง

#### THE World University Rankings 2025

จุฬาลงกรณ์มหาวิทยาลัยได้รับการจัด **อันดับเป็นที่ 1 ของไทย** โดย The Times Higher Education World University Rankings ด้วย **ผลงานที่โดดเด่นเป็นอันดับ 1** ในด้านคุณภาพงานวิจัย ด้านสิ่งแวดล้อมเอื้อต่อการวิจัย และด้านส่งเสริมอุตสาหกรรม

## QS World University Rankings (WUR) 2025

จุฬาลงกรณ์มหาวิทยาลัยได้รับการจัด **อันดับเป็นที่ 1 ของไทย และติดอันดับ Top 100 ของโลก** 2 ด้าน คือ ด้านชื่อเสียงทางวิชาการ (Academic Reputation) และด้านผลลัพธ์การจ้างงาน (Employment Outcomes)

## THE Asia University Rankings 2024

จุฬาลงกรณ์มหาวิทยาลัยได้รับการจัด **อันดับเป็นที่ 1 ของไทย และติดอันดับ 200 ของเอเชีย** ในการสร้างความเป็นเลิศทั้งในด้านการเรียนการสอนการจัดการระบบนิเวศการวิจัยคุณภาพการวิจัยรายได้จากผลงานลิขสิทธิ์และนวัตกรรม และความเป็นสากล

## Webometrics Ranking Universities 2024

จุฬาลงกรณ์มหาวิทยาลัยได้รับการจัด **อันดับเป็นที่ 1 ของประเทศไทย และอันดับที่ 416 ของโลก** ซึ่งการจัดอันดับดังกล่าวมุ่งวัดความสามารถของมหาวิทยาลัยในฐานะ “มหาวิทยาลัยอิเล็กทรอนิกส์ (e-University)” โดยใช้วิธีการประเมิน 3 ตัวชี้วัดหลัก คือ วัดจากจำนวนลิงก์ภายนอก (Subnet) ที่เชื่อมโยงเข้ามายังเว็บเพจของมหาวิทยาลัย จำนวนการอ้างอิงในฐานข้อมูล Google Scholar และจำนวนบทความวิชาการ และจำนวนการอ้างอิงที่อยู่ในฐานข้อมูล SCImago



## QS World University Rankings by Subject 2024

จุฬาลงกรณ์มหาวิทยาลัย ได้รับการจัดอันดับเป็น **มหาวิทยาลัยอันดับ 1 ของไทยรวมทั้งสิ้น 32 สาขา** จากการจัดอันดับมหาวิทยาลัยชั้นนำของโลก ในสาขาวิชาต่าง ๆ โดยแบ่งตามประเภทสาขาวิชาดังนี้

- กลุ่มสาขา Art & Humanities 8 สาขา
- กลุ่มสาขา Engineering & Technology 7 สาขา
- กลุ่มสาขา Natural Sciences 6 สาขา
- กลุ่มสาขา Social Sciences & Management 10 สาขา
- กลุ่มสาขา Life Sciences & Medicine 1 สาขา

โดยสาขาวิชาทั้งสิ้น 32 สาขาวิชา ประกอบด้วย

1. Accounting & Finance
2. Anthropology
3. Architecture & Built Environment
4. Art & Design
5. Business & Management Studies
6. Chemistry
7. Computer Science & Information Systems
8. Dentistry
9. Earth Sciences
10. Economics & Econometrics
11. Education & Training
12. Engineering – Chemical
13. Engineering – Civil & Structural
14. Engineering – Electrical & Electronic
15. Engineering – Mechanical
16. Engineering – Mineral & Mining
17. Engineering – Petroleum
18. English Language & Literature
19. Environmental Sciences
20. Geography
21. History
22. Law & Legal Studies
23. Linguistics
24. Materials Sciences
25. Modern Languages
26. Performing Arts
27. Physics & Astronomy
28. Politics
29. Social Policy & Administration
30. Sociology
31. Sports-Related Subjects
32. Theology, Divinity & Religious Studies

# ยุทธศาสตร์การพัฒนายั่งยืน ของมหาวิทยาลัย

ยุทธศาสตร์การพัฒนายั่งยืนของมหาวิทยาลัยในปี พ.ศ. 2567-2571 นั้นประกอบไปด้วย Sustainable Development Goals (SDGs) ทั้งหมด 9 เป้าหมาย ประกอบด้วย



3 GOOD HEALTH AND WELL-BEING

สุขภาพและความเป็นอยู่ที่ดี

## เป้าหมายที่ 3

สร้างหลักประกันการมีสุขภาพที่ดี และส่งเสริมความเป็นอยู่ที่ดีสำหรับทุกคนในทุกช่วงวัย



6 CLEAN WATER AND SANITATION

น้ำสะอาดและการสุขาภิบาล

## เป้าหมายที่ 6

สร้างหลักประกันเรื่องน้ำและการสุขาภิบาลให้มีการจัดการอย่างยั่งยืน และมีสภาพพร้อมใช้ สำหรับทุกคน



7 AFFORDABLE AND CLEAN ENERGY

พลังงานสะอาดและเข้าถึงได้

## เป้าหมายที่ 7

สร้างหลักประกันว่าทุกคนเข้าถึงพลังงานสมัยใหม่ในราคาที่สามารถซื้อหาได้ เชื่อถือได้ และยั่งยืน



8 DECENT WORK AND ECONOMIC GROWTH

งานที่ดีและการเติบโตทางเศรษฐกิจ

## เป้าหมายที่ 8

ส่งเสริมการเจริญเติบโตทางเศรษฐกิจที่ต่อเนื่องครอบคลุม และยั่งยืน การจ้างงานเต็มที่มีผลิตภาพและการมีงานที่มีคุณค่าสำหรับทุกคน



9 INDUSTRY, INNOVATION AND INFRASTRUCTURE

อุตสาหกรรม นวัตกรรม และโครงสร้างพื้นฐาน

## เป้าหมายที่ 9

สร้างโครงสร้างพื้นฐานที่มีความยืดหยุ่นต่อการเปลี่ยนแปลงส่งเสริมการพัฒนาอุตสาหกรรมที่ครอบคลุม และยั่งยืน และส่งเสริมนวัตกรรม



11 SUSTAINABLE CITIES AND COMMUNITIES

เมืองและชุมชนที่ยั่งยืน

## เป้าหมายที่ 11

ทำให้เมืองและการตั้งถิ่นฐานของมนุษย์มีความครอบคลุม ปลอดภัย ยืดหยุ่นต่อการเปลี่ยนแปลง และยั่งยืน



12 RESPONSIBLE CONSUMPTION AND PRODUCTION

การบริโภคและการผลิตอย่างรับผิดชอบ

## เป้าหมายที่ 12

สร้างหลักประกันให้มีแบบแผนการผลิตและการบริโภคที่ยั่งยืน



13 CLIMATE ACTION

การจัดการการเปลี่ยนแปลงสภาพภูมิอากาศ

## เป้าหมายที่ 13

ปฏิบัติการอย่างเร่งด่วนเพื่อต่อสู้กับการเปลี่ยนแปลงสภาพภูมิอากาศ และผลกระทบที่เกิดขึ้น



17 PARTNERSHIPS FOR THE GOALS

ความร่วมมือเพื่อเป้าหมาย

## เป้าหมายที่ 17

เสริมความเข้มแข็งให้แก่กลไกการดำเนินงานและฟื้นฟูสภาพหุ้นส่วนความร่วมมือระดับโลกสำหรับการพัฒนายั่งยืน

# การขับเคลื่อน SDGs สู่สังคม

## เมืองต้นแบบ SDGs City

แนวทางของ SDGs มาใช้ในการพัฒนาพื้นที่บรรทัดทอง เพื่อยกระดับคุณภาพชีวิต เศรษฐกิจ สังคมวัฒนธรรมและสิ่งแวดล้อม เพื่อส่งเสริมการเติบโตของเมืองอย่างยั่งยืนโดยมีนิสิตและบุคลากรของจุฬาฯ เข้าไปเป็นกลไกและกำลังสำคัญในการขับเคลื่อน



## Hult Prize 2024 Global Summits Bangkok

จุฬาลงกรณ์มหาวิทยาลัย เป็นเจ้าภาพการจัดการแข่งขันเพื่อหาไอเดียทางธุรกิจที่ให้ความสำคัญกับเป้าหมายการพัฒนาอย่างยั่งยืนในระดับนานาชาติ ซึ่งมีผู้เข้าร่วมแข่งขันกว่า 60 ทีมจาก 19 ประเทศทั่วโลก นับเป็นครั้งแรกที่ประเทศไทยได้รับเกียรติเป็นเจ้าภาพจัดการแข่งขันในระดับภูมิภาค



## หลักสูตร 'TOP Green' ป็นผู้บริหารระดับสูงด้าน Sustainability

จุฬาลงกรณ์มหาวิทยาลัยจัดหลักสูตรสำหรับผู้บริหารเปลี่ยนแปลงที่ต้องการขับเคลื่อนองค์กรอย่างยั่งยืนและเตรียมพร้อมสู่อนาคตด้วยวิสัยทัศน์ที่มองไกลกว่าความยั่งยืน สำหรับเจ้าของธุรกิจ กรรมการ และผู้บริหารระดับ C-Level ของธุรกิจขนาดกลางและขนาดใหญ่รวมถึงผู้บริหารระดับสูงจากหน่วยงานภาครัฐ โดยเน้นการสร้างผลกระทบเชิงบวกต่อสิ่งแวดล้อมและสังคมอย่างแท้จริง



## The New Growth Engine: แนวทางสู่การพัฒนาอย่างยั่งยืน

จุฬาลงกรณ์มหาวิทยาลัยมุ่งเน้นแนวทางสู่การพัฒนาอย่างยั่งยืนในการพัฒนาเยาวชนให้มีทักษะสำหรับการทำงานในอนาคตมุ่งพัฒนาให้เยาวชนเป็นครีเอเตอร์ ที่สอดคล้องกับทักษะที่จำเป็นในบริบทของสังคมโลกและสังคมไทย



## Smart Sustainable City for Silver GEN

การร่วมลงนามระหว่างจุฬาลงกรณ์มหาวิทยาลัย และสำนักงานส่งเสริมเศรษฐกิจดิจิทัล (DEPA) และบริษัทซียู ดีพีอาร์ เอ็นเทอร์ไพรส์ จำกัด เปิดตัวหลักสูตรเพื่อสร้างนักพัฒนาเมืองรุ่นใหม่รองรับสังคมผู้สูงอายุและการเปลี่ยนแปลงทางสังคม เศรษฐกิจ และเทคโนโลยีในอนาคตที่ยั่งยืน

# การสร้างสรรคองค์ความรู้และนวัตกรรม เพื่อสร้างเสริมสังคมสู่การพัฒนาที่ยั่งยืน

แนวทางของ SDGs มาใช้ในการพัฒนาพื้นที่บรรทัดทอง เพื่อยกระดับคุณภาพชีวิต เศรษฐกิจ สังคมวัฒนธรรมและสิ่งแวดล้อม เพื่อส่งเสริมการเติบโตของเมืองอย่างยั่งยืน โดยมีนิสิตและบุคลากรของจุฬาฯ เข้าไปเป็นกลไกและกำลังสำคัญในการขับเคลื่อน

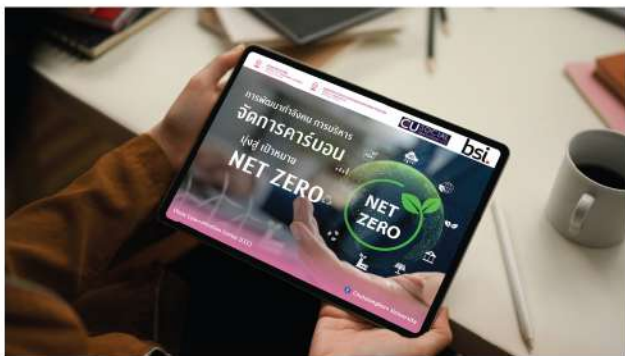
## Chula SDG : Beyond Leading Change รุ่นที่ 4

การสร้างทีมที่มีความรู้ความเข้าใจสามารถเชื่อมโยงโครงการและ กิจกรรมให้สอดคล้องกับทิศทาง และเป้าหมายการพัฒนาที่ยั่งยืน (SDGs) ตลอดจนกระตุ้นให้บุคลากรเกิดการพัฒนาโครงการเพื่อ เป็นกลไกให้เกิดความรู้ความสามารถในการพัฒนาสังคมส่งเสริม ให้เกิดการพัฒนา



## การพัฒนากำลังคนด้านการบริหารจัดการ คาร์บอน มุ่งสู่เป้าหมาย Net Zero

หลักสูตรการพัฒนากำลังคนด้านการบริหารจัดการคาร์บอนมุ่งสู่ เป้าหมาย Net Zero ให้กับบุคลากรภายในมหาวิทยาลัยโดย ผู้เข้าร่วมโครงการจะได้รับการพัฒนา โดยเข้าอบรมในหลักสูตร ตามที่กำหนด นอกจากนี้หากผ่านการประเมินความรู้ ความเข้าใจ จะได้รับเครื่องหมายรับรองความสามารถ (Qualification Personal) อีกด้วย



## APRU SDG Education for Global Citizenship Program 2024

มหาวิทยาลัยมุ่งเน้นส่งเสริมนิสิตนำเสนอผลงานนวัตกรรมทางสังคม ของนิสิตนักศึกษาเพื่อนำเสนอแนวคิดในการสร้างสรรค์ผลงาน นวัตกรรมที่ตอบโจทย์ SDGs

## SDGs x CHULA

### จุฬากับนวัตกรรมเพื่อการพัฒนาที่ยั่งยืน

ดำเนินการจัดทำสื่อการเรียนการสอนออนไลน์ผ่านCHULAMOOO โดยเนื้อหาที่น่าสนใจเกี่ยวกับเป้าหมายการพัฒนาที่ยั่งยืน 17 ข้อ และนำเสนอเกี่ยวกับนวัตกรรมของจุฬาฯ กับการร่วมขับเคลื่อน ความยั่งยืน เพื่อสร้างความเข้าใจแก่นิสิต บุคลากร รวมไปถึง ประชาชนทั่วไป



## Chula Safety Well-work & Well-being 2024

มหาวิทยาลัยมุ่งเน้นการฝึกอบรมบุคลากรจุฬาฯ นิสิต เข้าร่วมฟัง เสวนาเชิงปฏิบัติการ “เพิ่มมูลค่าให้ขยะครัวเรือน” เพื่อกระตุ้นให้ เกิดองค์ความรู้วิธีการเปลี่ยนขยะในบ้านให้กลายเป็นเงินพร้อมวีร การกำจัดเศษอาหารที่ถูกต้อง





## การผลิตบัณฑิต

### นโยบายส่งเสริมการศึกษา

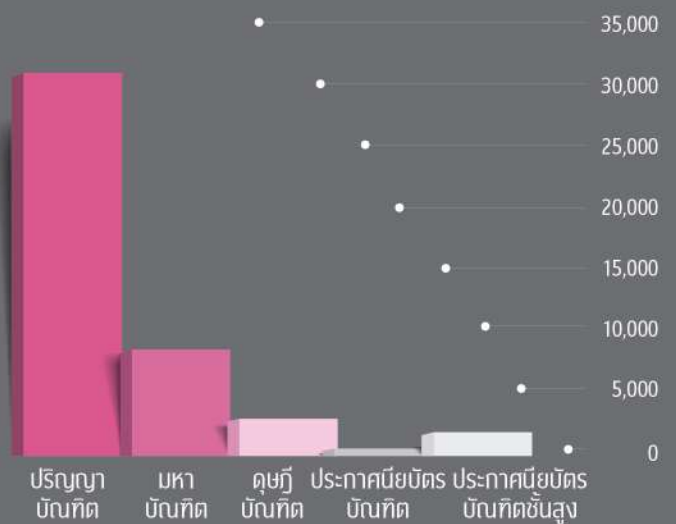
มหาวิทยาลัยมีเป้าหมายสำคัญในการส่งเสริมการศึกษายุคใหม่ด้วยการมุ่งสู่การเป็นมหาวิทยาลัยนานาชาติที่ร่วมมือกับมหาวิทยาลัยชั้นนำของโลก เปิดกว้างการศึกษาทุกช่วงวัย ที่สามารถดึงดูดชาวต่างชาติให้เข้ามาเรียนในประเทศไทยมากขึ้น อันเป็นการสร้างรายได้และเศรษฐกิจของประเทศ ที่สอดคล้องกับยุทธศาสตร์การพัฒนา จุฬาลงกรณ์มหาวิทยาลัย ด้วยการเติบโตรอบทิศ โดยมีนิสิตเป็นศูนย์กลาง ที่ไม่ใช่เพียงการพัฒนา



พื้นฐานความรู้เท่านั้น แต่ยังสามารถสร้างความฉลาดที่ติดตัวของนิสิตทุกคนไปตลอดชีวิต ให้สามารถแก้ปัญหาเฉพาะหน้า เข้าใจความเป็นไปของการเปลี่ยนแปลงทางสังคม และสามารถดำรงชีวิตด้วยความปึกติสุข

## นิสิตใหม่ นิสิตทั้งหมด และผู้สำเร็จการศึกษา

ระดับ	จำนวน (คน)
ปริญญาบัณฑิต	30,173
มหาบัณฑิต	8,388
ดุขฎีบัณฑิต	2,885
ประกาศนียบัตรบัณฑิต	94
ประกาศนียบัตรบัณฑิตชั้นสูง	820
<b>รวม</b>	<b>42,360</b>



ปีการศึกษา 2567 มีจำนวนนิสิตทุกระดับชั้น ทั้งสิ้น 42,360 คน  
 จำแนกเป็นระดับ ปริญญาบัณฑิต : บัณฑิตศึกษา  
 เท่ากับ 71 : 29

### นิสิตใหม่

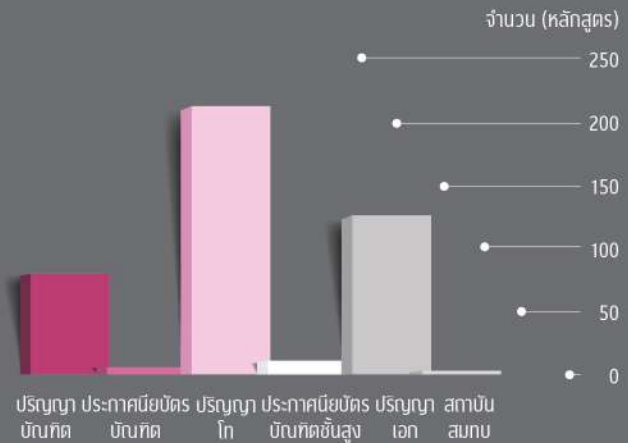
ปีการศึกษา 2567 มีจำนวนนิสิตใหม่ทุกระดับชั้น ทั้งสิ้น 12,584 คน  
 จำแนกเป็น ปริญญาบัณฑิต 7,951 คน มหาบัณฑิต 3,630 คน ดุขฎีบัณฑิต 615 คน ประกาศนียบัตรบัณฑิต 95 คน และประกาศนียบัตรบัณฑิตชั้นสูง 293 คน  
 จำแนกเป็นระดับ ปริญญาบัณฑิต : บัณฑิตศึกษา เท่ากับ 63 : 37

### ผู้สำเร็จการศึกษา

ผู้สำเร็จการศึกษา ประจำปีการศึกษา 2566 มีจำนวนทั้งสิ้น 9,436 คน  
 จำแนกเป็นระดับ ปริญญาบัณฑิต : บัณฑิตศึกษา เท่ากับ 63 : 37

## การบริหารหลักสูตร

ระดับ	จำนวน (หลักสูตร)
ปริญญาบัณฑิต	79
ประกาศนียบัตรบัณฑิต	5
ปริญญาโท	217
ประกาศนียบัตรบัณฑิตชั้นสูง	8
ปริญญาเอก	138
สถาบันสมทบ	1
<b>รวม</b>	<b>448</b>



โดยภาพรวมเป็นหลักสูตรในกลุ่ม ดังต่อไปนี้

- กลุ่มสาขาวิทยาศาสตร์ชีวภาพและกายภาพ ร้อยละ 60
- กลุ่มสังคมและมนุษยศาสตร์ ร้อยละ 30
- กลุ่มสหสาขาวิชา ร้อยละ 10

ในจำนวนหลักสูตรทั้งหมดมีหลักสูตรภาษาอังกฤษและหลักสูตรนานาชาติ 105 หลักสูตร

## สัดส่วนร้อยละหลักสูตรการศึกษาระดับต่าง ๆ

สาขา	จำนวน (หลักสูตร)
สาขาวิทยาศาสตร์ชีวภาพ	122
สาขาวิทยาศาสตร์กายภาพ	150
สาขาสังคมศาสตร์	97
สาขามนุษยศาสตร์	42
สหสาขาวิชา	36

## สัดส่วนร้อยละหลักสูตรภาษาไทย ภาษาอังกฤษ และนานาชาติ

หลักสูตร	จำนวน (หลักสูตร)
หลักสูตรไทย	342
หลักสูตรนานาชาติ	97
หลักสูตรภาษาอังกฤษ	8

## Chula Student Wellness เสริมสร้างสุขภาวะทางจิตให้กับนิสิต

บริการการให้คำปรึกษาเชิงจิตวิทยาสำหรับนิสิตที่ประสบปัญหาต่างๆ ในชีวิตที่จะช่วยนิสิตจากความเครียดและวิตกกังวลที่ส่งผลต่อการใช้ชีวิต รวมไปถึงเป็นแหล่งรวบรวมความรู้ทางจิตวิทยาให้นิสิตสามารถดูแลใจตนเองในเบื้องต้น รวมทั้งทำนัดหมายปรึกษานักจิตวิทยาหรือจิตแพทย์โดยตรงและผ่านแบบออนไลน์แพลตฟอร์ม



## การดูแลนิสิต

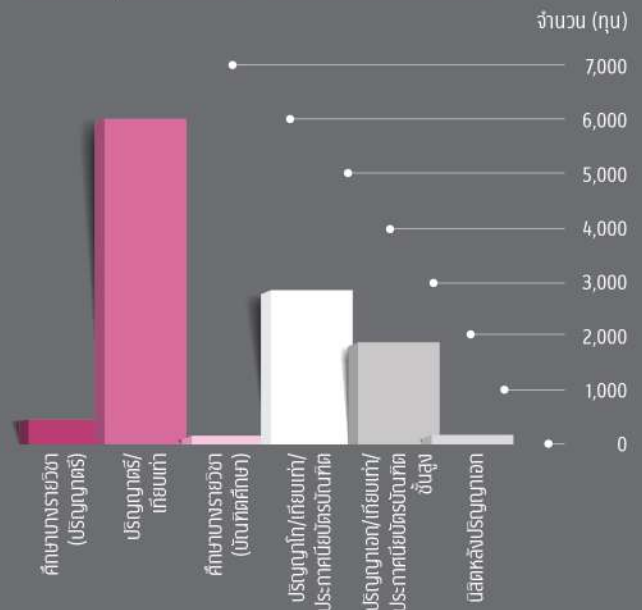
มหาวิทยาลัยดูแลสวัสดิการพื้นฐาน เพื่อให้นิสิตมีความพร้อมในการอยู่อาศัยที่มีคุณภาพ โดยเฉพาะหอพักที่เป็นสวัสดิการช่วยเหลือนิสิตที่มีความจำเป็นในด้านที่พัก รวมถึงสิ่งอำนวยความสะดวกที่เพียงพอ โดยมีเป้าหมายให้หอพักเป็นสถานที่ที่เพิ่มพูนความรู้และการอยู่ร่วมกันในสังคม ซึ่งหอพักในมหาวิทยาลัย ทั้งหมด 5 ตึก ได้แก่ ตึกพุดซ้อน ตึกจำปา ตึกจำปี ตึกพุดตาน และตึกชวนชม



## คุณสมบัติทุนการศึกษา

ระดับ	จำนวนทุน	ล้านบาท
ศึกษาบางรายวิชา (ปริญญาตรี)	453	12.21
ปริญญาตรี/เทียบเท่า	6,081	273.14
ศึกษาบางรายวิชา (บัณฑิตศึกษา)	108	6.78
ปริญญาโท/เทียบเท่า/ประกาศนียบัตรบัณฑิต	2,578	287.27
ปริญญาเอก/เทียบเท่า/ประกาศนียบัตรบัณฑิตชั้นสูง	1,603	226.60
นิสิตหลังปริญญาเอก	129	75.08
<b>รวม</b>	<b>10,952</b>	<b>881.08</b>

## จำนวนทุนจำแนกตามระดับการศึกษา



## ประเภททุนการศึกษา

มหาวิทยาลัยได้จัดสรรทุนแก่นิสิตทุกระดับชั้น รวมถึงนิสิตที่เรียนดีแต่ขาดแคลนทุนทรัพย์ เพื่อให้นิสิตจุฬาลงกรณ์มหาวิทยาลัยทุกคนมีโอกาสเท่าเทียมกันในการศึกษา

- ทุนอุดหนุนการศึกษา ระดับบัณฑิตศึกษา
- ทุนอุดหนุนการวิจัย ระดับบัณฑิตศึกษา
- ทุนรางวัลเรียนดี
- ทุนสร้างชื่อเสียงและทำคุณประโยชน์

## การเสริมสร้าง แหล่งเรียนรู้รู้นิสิต

มหาวิทยาลัยมุ่งสร้างแหล่งการเรียนรู้ที่เพียงพอรองรับความต้องการของนิสิตผ่านทรัพยากรสารสนเทศทุกประเภท ที่มีมาตรฐาน เช่น วารสารวิชาการนานาชาติ สิ่งพิมพ์หายาก สื่อดิจิทัล หนังสือเรียน และนิตยสาร ฯลฯ เพื่อตอบสนองความต้องการด้านการเรียน การสอน การวิจัย และความใฝ่รู้



# ตัวอย่าง ผลงานนิสิต

## Startup Ecosystem Exposure

มหาวิทยาลัยได้จัดกิจกรรมเพื่อส่งเสริม Startup ของนิสิต ให้มีศักยภาพในการต่อยอดการทำธุรกิจ Startup เพื่อสร้างนวัตกรรมใหม่ในการเริ่มต้นธุรกิจ และสร้างระบบนิเวศที่เอื้อต่อการทำธุรกิจรวมถึงการแลกเปลี่ยนความรู้และสร้างเครือข่ายระหว่างนิสิต นักศึกษาและเชิญผู้มีประสบการณ์สูงในการบริหารงานในองค์กร และมีความรู้ความเข้าใจการทำธุรกิจ Startup เป็นวิทยากร มีผู้สนใจเข้าร่วมโครงการ 98 คน



## รางวัลผลงานนวัตกรรมอุดมศึกษา 2567

นิสิตจุฬาฯ ได้รับรางวัลเหรียญทอง เหรียญเงิน และ เหรียญทองแดง ผลงานระดับดีเด่นและระดับดีมาก รวม 10 รางวัล ทางด้านการเกษตรและอุตสาหกรรมอาหาร การสาธารณสุข สุขภาพ เทคโนโลยี การแพทย์ พลังงาน สิ่งแวดล้อม เทคโนโลยีและ BCG Economy คุณภาพชีวิต และ Soft Power ในงานมหกรรมงานวิจัยแห่งชาติ 2567



## นิสิตจุฬาฯ คว้ารางวัลดีเด่น โครงการรางวัลยุวศิลปินไทย 2567 (Young Thai Artist Award 2024)

นิสิตคณะอักษรศาสตร์ คณะครุศาสตร์ และคณะนิเทศศาสตร์ จุฬาฯ ได้รับรางวัลดีเด่น “โครงการรางวัลยุวศิลปินไทย 2567” (Young Thai Artist Award 2024) จัดโดยมูลนิธิเอสซีจี





### Hult Prize at Chula 2025

ทีม Cutesy Consulting Network จากคณะพาณิชยศาสตร์และการบัญชีและคณะเศรษฐศาสตร์ชนะเลิศการแข่งขันธุรกิจ Startup ระดับโลก

### รางวัลการออกแบบตกแต่งภายใน ห้องรับรองพิเศษ ทำอากาศยานสุวรรณภูมิ

นิสิตคณะสถาปัตยกรรมศาสตร์ ได้สร้างผลงานผ่านองค์ความรู้ที่ได้รับจากสถาบันการศึกษา โดยได้รับรางวัลชนะเลิศการออกแบบตกแต่งภายในห้องรับรองพิเศษ สำหรับผู้โดยสารชั้นหนึ่งและชั้นธุรกิจ ในแนวคิด “อัตลักษณ์ไทย” ของการบินไทย



### รางวัลชนะเลิศงาน Indonesia Capital Market Student Studies (ICMSS)

นิสิตคณะพาณิชยศาสตร์และการบัญชี ได้รับรางวัลชนะเลิศ และรางวัล Best Case Study จากการแข่งขัน 23rd Indonesia Capital Market Student Studies (ICMSS) ณ ประเทศอินโดนีเซีย จัดโดย Faculty of Economic and Business, University of Indonesia



### รางวัลชนะเลิศโครงการ Thaivivat Innovation Camp 2024

นิสิตคณะวิศวกรรมศาสตร์ ทีม Ken Cha Na ที่ได้รับรางวัลรองชนะเลิศ อันดับ 1 จากผลงาน Server Runtime Insurance ภายใต้แนวคิด Innovation for Green Society โดยมีองค์ประกอบของ IoT, AI, Big Data หรือ Lifestyle ในการนำเสนอแนวคิดโครงการจัดโดยประกันภัยไทยวิวัฒน์



# 05

## การวิจัย พัฒนา และนวัตกรรม



### มหาวิทยาลัยผู้นำด้านการวิจัย

การขับเคลื่อนและการสร้างผลกระทบเชิงบวกในการสนับสนุนทุนวิจัยภายในของมหาวิทยาลัย ผ่านการสนับสนุนทุนวิจัยเพื่อเพิ่มศักยภาพและผลักดันงานวิจัยที่มีผลกระทบสูงที่ตอบโจทย์ประเด็นท้าทายของสังคมไทยและสังคมโลกตามยุทธศาสตร์การยกระดับการตีพิมพ์ผลงานในวารสารระดับนานาชาติ (Tier1 และQ1)

การสนับสนุนทุนวิจัยสำหรับอาจารย์/นักวิจัย และนิสิต นอกจากนี้ยังมีกลไกสนับสนุนเพื่อสร้างแรงจูงใจในการพัฒนางานวิจัยของมหาวิทยาลัย ให้มีคุณภาพด้วยการสนับสนุนรางวัลการตีพิมพ์ผลงานวิชาการการประชุมเชิงวิชาการระดับนานาชาติ การส่งเสริมความร่วมมือกับมหาวิทยาลัยที่ติดอันดับ Top 100 ของโลก

## นักวิจัยจุฬาฯ สู่กลุ่มนักวิทยาศาสตร์ ชี้นำระดับโลก

อาจารย์และนักวิจัยจุฬาฯ มีรายชื่อติดอันดับบนฐานข้อมูลกลุ่มนักวิทยาศาสตร์ชี้นำระดับโลก “World’s Top 2% Scientists” ประเภทการมีผลอ้างอิงสูงสุดตลอดชีพ (Career-long Citation Impact) จำนวน 34 ท่านและประเภทการมีผลอ้างอิงสูงสุดในปี 2565 (Citation impact during the single calendar year 2022) จากการเก็บข้อมูลของ ELSEVIER ัฒพฤกเมื่อช่วงเดือน ตุลาคม 2566 จำนวน 48 ท่าน

### TOP RANK OF 2% BY ELSEVIER Career-long data update: OCTOBER 2023

#### Chulalongkorn Business School

Assoc. Prof. Dr. Wattana Viriyasitavat

#### Faculty of Allied Health Sciences

Prof. Dr. Sirichai Adisakwattana

#### Faculty of Dentistry

Prof. Dr. Nobuo Nakabayashi

#### Faculty of Engineering

Dr. Manisa Pipattanasomporn  
Prof. Dr. Suttichai Asabumrungrat  
Prof. Dr. Viboon Srichanpiromnaikul

#### Faculty of Medicine

Dr. Paul Scott Thorne  
Prof. Dr. Apichat Mutirangura  
Prof. Dr. Henry Wilde  
Prof. Dr. John Joseph Kavanagh  
Prof. Dr. Koonlawee Nademanee  
Prof. Dr. Michael Mass  
Prof. Dr. Somnay Shupinghot  
Prof. Dr. Shanop Shuangshoti  
Prof. Surasa Taneepanichskul  
Prof. Suttichai Tiapunkrat  
Prof. Usa Thisyakorn  
Prof. Yong Poovorawan

#### Faculty of Pharmaceutical Sciences

Prof. Dr. Kittisak Likhitwitayawud  
Prof. Dr. Pornanong Aramwit  
Dr. Thomayant Prueksaritanont

#### Faculty of Science

Prof. Dr. Anchaee Tassanakanjon  
Prof. Dr. Aran Incharumensiddhi  
Dr. Donald Lambert Jesse Quicke  
Dr. John Keith Warren  
Prof. Dr. Orawon Chaimapakul  
Prof. Dr. Tiraput Virilval  
Prof. Ubonratana Siripatrawan

#### Faculty of Veterinary Science

Prof. Dr. Pedet Tummaruk

#### Metallurgy and Materials Science Research Institute

Dr. Jiaqian Qin

#### School of Integrated Innovation

Dr. Agachai Sumalee

#### The Petroleum and Petrochemical College

Prof. Dr. Anuwat Sirivat  
Prof. Dr. Pitt Supphol  
Dr. Santi Kulprathipaja  
Prof. Dr. Sumaeth Chavadej

Source : The Office of Research Affairs 20 October 2023

**TOP RANK OF 2% BY ELSEVIER**  
Single year data update: OCTOBER 2023

**Chulalongkorn Business School**

Assoc. Prof. Dr. Wattana Viriyasaitavat

**Environmental Research Institute**

Assoc. Prof. Dr. Saowanee Wijitkosum

**Faculty of Allied Health Sciences**

Dr. Pramod Kalambaie  
Prof. Dr. Prawit Jamwantanakul  
Prof. Dr. Sirintel Adaikwatanapa

**Faculty of Dentistry**

Prof. Robkan Thongprasom  
Prof. Dr. Nobuo Nakabayashi

**Faculty of Engineering**

Dr. Athishsh Kumar Pattak  
Prof. Dr. Boonchai Ukhuichon  
Dr. Malathi Arumugam  
Dr. Manisa Pipattanasomporn  
Prof. Dr. Ruched Likitlersuang  
Dr. Sasipank Chaudhry  
Prof. Dr. Suttichai Asabumrungrat

**Faculty of Medicine**

Assoc. Prof. Asada Leelavinichkul  
Prof. Dr. Henry Wilde  
Prof. Dr. Michael Mass  
Prof. Dr. Koonlawee Nademanee  
Assoc. Prof. Dr. M.L. Kornkiat Snidvongs  
Prof. Dr. Nattaschai Srisawat  
Assoc. Prof. Dr. Pweena Srisantitanaphon  
Prof. Rungson Rerknimitr  
Dr. Jirak Darunkiat  
Prof. Yoko Ponvorarun

**Faculty of Nursing**

Dr. Joko Gunawan

**Faculty of Pharmaceutical Sciences**

Prof. Dr. Kittisai Likhitwitayawuid  
Assoc. Prof. Dr. Phattanee Jaensook  
Prof. Dr. Pithi Chanvorachote  
Prof. Dr. Pornanong Aramwit

**Faculty of Science**

Prof. Dr. Anchaee Jasanakajom  
Prof. Dr. Aran Indrarungson  
Prof. Dr. Chavalit Ngamcharusrivichai  
Dr. Donald Lambert Jesse Quicke  
Dr. John Keith Waite  
Prof. Dr. Wiswon Chaiyapakul  
Dr. Ramachandran Sivaramanakkiran  
Prof. Dr. Thammarat Aree  
Assoc. Prof. Dr. Thanyaluk Ruangsomboon  
Prof. Dr. Timrattana Vilachai  
Prof. Dr. Ubonratana Siripatrawan

**Faculty of Veterinary Science**

Assoc. Prof. Dr. Nopadon Pirarat  
Prof. Dr. Pawee Tunmunnak

**Institute of Biotechnology and  
Genetic Engineering**

Dr. Sudsara Chaiye

**Metallurgy and Materials Science  
Research Institute**

Dr. Jiaqin Qin

**School of Integrated Innovation**

Dr. Agachai Sumalee

**The Petroleum and Petrochemical  
College**

Prof. Dr. Anuwat Sirivat  
Prof. Dr. Pit Phipatphol  
Dr. Santi Kulpraphatsin

Source : The Office of Research Affairs 20 October 2023

## University OF AI ของไทย สู่ AI Hub Southeast Asia

การจัดตั้งสถาบันปัญญาประดิษฐ์แห่งจุฬาฯ เพื่อมุ่งเน้นกลไกการสนับสนุนกลไกที่ตอบโจทย์ท้องถิ่นในมาตรฐานนานาชาติ และสนับสนุน ให้นิสิตมีส่วนร่วมในการพัฒนา AI ที่ฉลาดในการสื่อสาร การลงทุน Large Language Model (LLM) ด้านการศึกษา ที่ประกอบด้วยความรู้ทุกด้านในระดับ higher education และระบบที่ใช้สอนภาษาอังกฤษให้คนไทย ให้เป็น AI University ที่มีความเชี่ยวชาญสูงและสามารถตอบโจทย์สังคม

## Sustainable Society Platform

แพลตฟอร์มเพื่อการวิจัยสังคมยั่งยืน “Sustainable Society Platform” ส่งเสริมสภาพแวดล้อมการวิจัยให้เกิดการร่วมมือข้ามสาขาวิชาภายในจุฬาลงกรณ์มหาวิทยาลัยรวมถึงความร่วมมือกับมหาวิทยาลัยภายนอก เพื่อให้เกิดการแบ่งปันผลการวิจัยและนำความรู้สู่ชุมชนในวงกว้าง แก้ไขความท้าทายด้านความยั่งยืนที่ซับซ้อนและนำไปสู่การแก้ไขปัญหาทางสังคมที่ยั่งยืนอย่างแท้จริง

# จุฬาฯ ร่วมขับเคลื่อน SOFT POWER ของประเทศ

## Rethinking Soft Power with Place Branding

ผู้เชี่ยวชาญด้าน Place Branding ระดับโลก และคณาจารย์ผู้เชี่ยวชาญด้าน Branding ของไทยร่วมเสวนาวิชาการเรื่อง “Rethinking Soft Power with Place Branding” พร้อมชี้แนวทางส่งเสริมการนำ Place Branding หรือแบรนด์สถานที่ของไทยมาใช้อย่างมีประสิทธิภาพ สู่การขับเคลื่อน Soft Power ไทยให้เกิดประโยชน์สูงสุด



## หมัดสังข์ : ฟื้นประวัตินวมยไทยบนสังเวียนโลก

โครงการวิจัยและจัดทำภาพยนตร์สารคดีเรื่อง หมัดสังข์ : ฟื้นประวัตินวมยไทยบนสังเวียนโลก หนึ่งในซอฟต์แวร์ที่สะท้อนสปิริตความเป็นไทย ทั้งในด้านความอดทน ความกล้าหาญ และการเคารพคู่ต่อสู้ โดยมีแผนที่จะนำไปเผยแพร่ในงานเทศกาลภาพยนตร์ ตลาดสารคดีโลกสถานทูตไทยในต่างประเทศ สถานศึกษาในต่างประเทศ หน่วยงานการท่องเที่ยวไทยในต่างประเทศ



## ทุนวัฒนธรรมผ้าทอครบวงจร

การพัฒนาเศรษฐกิจท้องถิ่นด้วยพัฒนาทุนวัฒนธรรมสิ่งทออย่างเป็นระบบและครบวงจร ตั้งแต่การสร้างนวัตกรรมเส้นใยสิ่งทอและนำมาออกแบบผลิตภัณฑ์แฟชั่นไลฟ์สไตล์ เพื่อส่งเสริมเศรษฐกิจสร้างสรรค์เพิ่มมูลค่าอุตสาหกรรมแฟชั่นควบคู่กับธุรกิจท่องเที่ยวเชิงสร้างสรรค์ส่งเสริมรายได้พัฒนาชุมชนอย่างยั่งยืน





## จุฬาฯ ร่วมขับเคลื่อน SOFT POWER ของประเทศ

### ชวนเพื่อนต่างชาติเรียนภาษาไทย

ผู้เรียนจากหลายชาติหลายภาษา สามารถเรียนภาษาไทยให้เป็นเรื่องสนุกและง่าย ด้วยอาจารย์ผู้สอนภาษาไทยที่มีประสบการณ์ และเพื่อนนิสิตชาวไทย ช่วยฝึกภาษาไทย ผ่านศิลปวัฒนธรรม และวิถีชีวิตคนไทย



### วัดUSSU Thai Street Food

การจัดหมวดหมู่ร้านค้า พื้นที่ จุฬาฯ-บรกดัดทอง-สามย่าน ให้เป็นแหล่งรวม Thai Street Food เพื่อให้อาหารไทยถูกรับรู้จากนักท่องเที่ยวจากต่างชาติเกิดกระแสความนิยมในกลุ่มผู้บริโภคมมากขึ้น



### แอปพลิเคชันอินโซท์วัดโพธิ์

แอปพลิเคชัน ช่วยวางแผนการท่องเที่ยววัดโพธิ์ ตั้งแต่เดินทาง สิ่งที่น่าสนใจ เช่น ผังวัดโพธิ์แบบเสมือนจริง (AR) เกมตามหายักษ์วัดโพธิ์ และความรู้อื่น ๆ อีกมากมาย



### วัฒนธรรมสงกรานต์สยามสแควร์

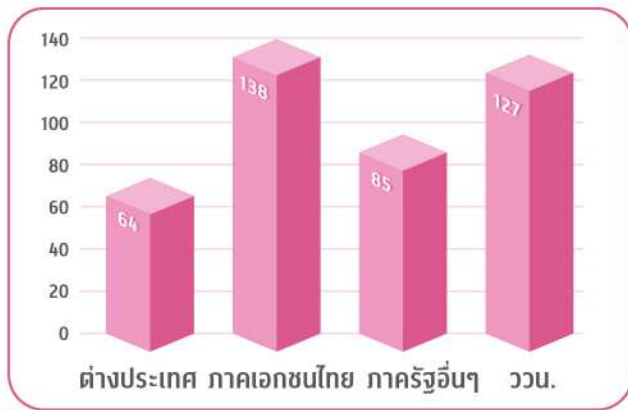
การส่งเสริมประเพณีสงกรานต์ ให้เป็นที่รู้จักของชาวต่างชาติ ที่ทั่วโลกก็ยังยังร่วมเป็นส่วนหนึ่งการเผยแพร่ทางมรดกภูมิปัญญาทางวัฒนธรรม ซึ่งจัดขึ้นในบริเวณพื้นที่สยามสแควร์



# ทุนสำหรับโครงการวิจัย

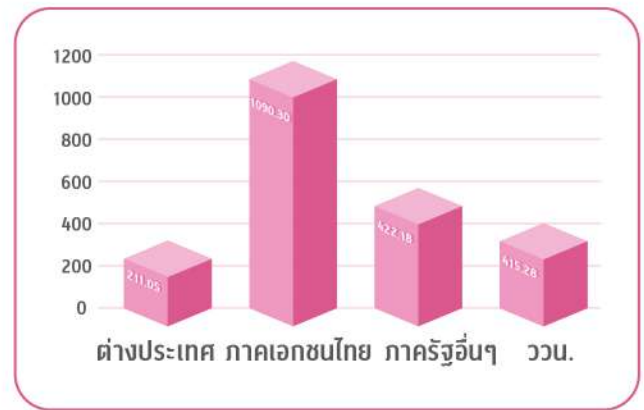
## โครงการวิจัยจากแหล่งทุนภายนอก (จำนวนโครงการ)

ได้รับทุนสนับสนุนการทำโครงการจากแหล่งทุนภายนอก ได้แก่ ทุนต่างประเทศ จำนวน 64 โครงการ ภาคเอกชนไทย จำนวน 138 โครงการ ภาครัฐอื่นๆ จำนวน 85 โครงการ และ ววน. จำนวน 127 โครงการ



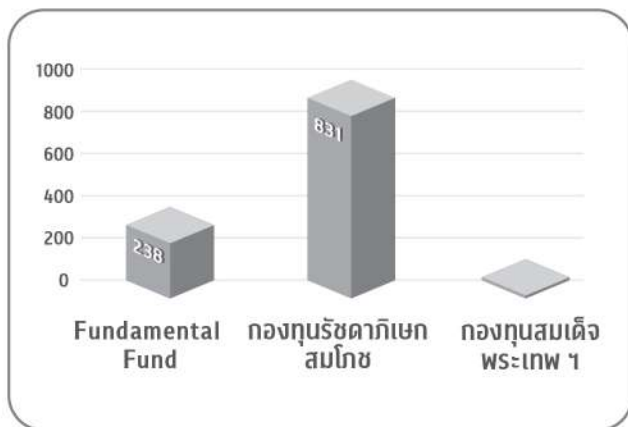
## โครงการวิจัยจากแหล่งทุนภายนอก (งบประมาณ)

ได้รับทุนสนับสนุนงบประมาณจากแหล่งทุนภายนอก ได้แก่ งบประมาณจากทุนต่างประเทศ จำนวน 211.05 ล้านบาท ภาคเอกชนไทย จำนวน 1,090.30 ล้านบาท ภาครัฐอื่นๆ จำนวน 422.18 ล้านบาท และ ววน. จำนวน 415.28 ล้านบาท



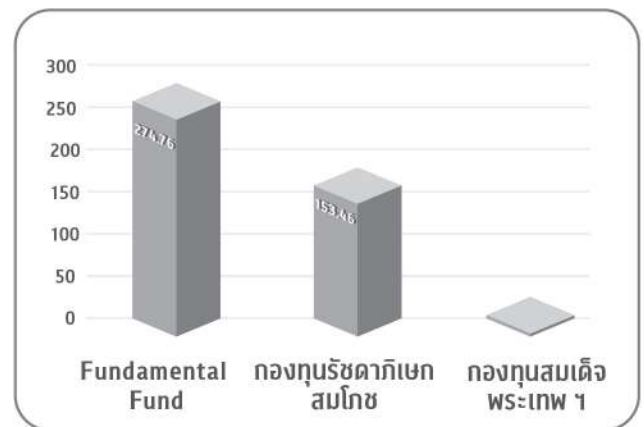
## โครงการวิจัยจากแหล่งทุนภายใน (จำนวนโครงการ)

ได้รับทุนสนับสนุนจากแหล่งทุนภายใน ได้แก่ ทุน Fundamental Fund จำนวน 238 โครงการ กองทุนรัชดาภิเษกสมโภช จำนวน 831 โครงการ และ กองทุนสมเด็จพระเทพฯ จำนวน 1 โครงการ



## โครงการวิจัยจากแหล่งทุนภายใน (งบประมาณ)

ได้รับงบประมาณสนับสนุนจากแหล่งทุนภายใน ได้แก่ ทุน Fundamental Fund จำนวน 274.76 ล้านบาท กองทุนรัชดาภิเษกสมโภช จำนวน 153.46 ล้านบาท และ กองทุนสมเด็จพระเทพฯ จำนวน 0.30 ล้านบาท



## รางวัลวิจัยระดับชาติและนานาชาติ แยกตามคณะ/สถาบัน



### ผลงานวิจัยในระดับชาติ

คณะวิทยาศาสตร์	22 คน
คณะแพทยศาสตร์	16 คน
คณะครุศาสตร์	12 คน
คณะสถาปัตยกรรมศาสตร์	11 คน
คณะสัตวแพทยศาสตร์	9 คน
คณะเภสัชศาสตร์	6 คน
คณะวิศวกรรมศาสตร์	5 คน
วิทยาลัยปิโตรเลียมและปิโตรเคมี	4 คน
สถาบันเทคโนโลยีชีวภาพและวิศวกรรมพันธุศาสตร์	4 คน
คณะนิติศาสตร์	3 คน
คณะอักษรศาสตร์	3 คน
คณะรัฐศาสตร์	3 คน
คณะเศรษฐศาสตร์	2 คน
คณะศิลปกรรมศาสตร์	2 คน
สถาบันเอเชียศึกษา	2 คน
สถาบันวิจัยโลหะและวัสดุ	2 คน
คณะจิตวิทยา	1 คน
คณะนิเทศศาสตร์	1 คน
คณะพยาบาลศาสตร์	1 คน
คณะพาณิชยศาสตร์และการบัญชี	1 คน
วิทยาลัยประชากรศาสตร์	1 คน

รวม 111 คน

### ผลงานวิจัยในระดับนานาชาติ

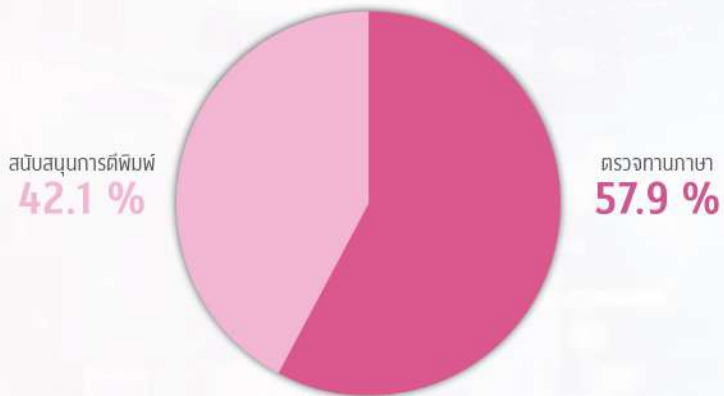
คณะวิทยาศาสตร์	18 คน
คณะครุศาสตร์	13 คน
คณะสัตวแพทยศาสตร์	13 คน
คณะวิศวกรรมศาสตร์	12 คน
คณะแพทยศาสตร์	9 คน
คณะทันตแพทยศาสตร์	7 คน
คณะเภสัชศาสตร์	6 คน
สถาบันวิจัยโลหะและวัสดุ	3 คน
คณะพยาบาลศาสตร์	2 คน
คณะสหเวชศาสตร์	2 คน
วิทยาลัยประชากรศาสตร์	2 คน
วิทยาลัยปิโตรเลียมและปิโตรเคมี	2 คน
คณะเศรษฐศาสตร์	1 คน
คณะสถาปัตยกรรมศาสตร์	1 คน
คณะอักษรศาสตร์	1 คน
สถาบันเอเชียศึกษา	1 คน
สถาบันวิจัยทรัพยากรทางน้ำ	1 คน

รวม 94 คน

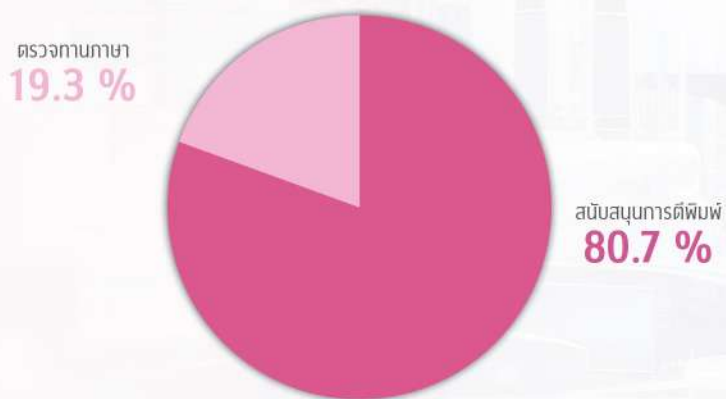
## Citation

- Scholarly Output จำนวน 4,069 ครั้ง
- Citation Count (excl. self-citations) จำนวน 4,133 ครั้ง
- Publications in Q1 Journal Quartile by CiteScore จำนวน 2,659 ครั้ง
- Publications in Top 10% Journal Percentiles by CiteScore Percentile จำนวน 1,437 ครั้ง
- Citations per Publication (excl. self-citations) จำนวน 1 ครั้ง

## การสนับสนุนผลงานตีพิมพ์ในระดับนานาชาติ



สนับสนุนการตีพิมพ์พลวัจยระดับนานาชาติ จำนวน 230 บทความ และการสนับสนุนการตรวจทานภาษาจำนวน 316 บทความ รวมทั้งหมด 546 บทความ



สนับสนุนการตีพิมพ์พลวัจยระดับนานาชาติ จำนวน 8.41 ล้านบาท และการสนับสนุนการตรวจทานภาษา จำนวน 2.01 ล้านบาท รวมทั้งหมด 10.42 ล้านบาท





## ตัวอย่างการผลักดันงานวิจัย

### หอยทากบกเรืองแสงของไทย และของโลก

นักวิจัยจุฬาฯ พบหอยทากบกเรืองแสงตัวแรกของไทย และของโลกในรอบ 80 ปี โดยขณะผลโหวตเป็นอันดับ 1 ถูกคัดเลือกให้เป็น “หอยนานาชาติประจำปี 2024” ซึ่งประเทศไทยได้รับการสนับสนุนการถอดรหัสและศึกษาพันธุกรรมหอยทากชนิดดังกล่าวในลำดับต่อไป



### ACTIVE AGING สร้างโอกาสจากดิจิทัล

ผลงานศึกษาการพัฒนาความรู้ทางเทคโนโลยีเพื่อความมั่นคงทางรายได้สุขภาพ และการใช้ชีวิตในสังคมผู้สูงอายุบนฐานวิถีชีวิตใหม่ เพื่อหาวิธีการที่ผู้สูงอายุสามารถใช้ชีวิตในสังคมดิจิทัลได้อย่างเต็มประสิทธิภาพมีคุณภาพชีวิตที่ดีขึ้น ซึ่งได้รับรางวัลผลงานวิจัยระดับดีสาขาเทคโนโลยีสารสนเทศและนิเทศศาสตร์ จากสำนักงานการวิจัยแห่งชาติ



## ข้าวไข่ขาว นวัตกรรมอาหารทางเลือก

ผลิตภัณฑ์โปรตีนไข่ขาว100%ผ่านกระบวนการการผลิตที่เปลี่ยนโครงสร้างโปรตีนไข่ขาวให้กลายเป็นข้าวไข่ขาว ที่มีรูปร่าง รสชาติ และเนื้อสัมผัสเหมือนข้าวจริงๆ โดยที่ยังคงคุณค่าอาหารครบถ้วน และต้องไม่ส่งผลเสียต่อสุขภาพ เป็น Startup คณะสหเวชศาสตร์ ภายใต้ชื่อผลิตภัณฑ์ “eggyday” ซึ่งได้รับรางวัลเหรียญทองจากการประกวดนวัตกรรมสิ่งประดิษฐ์สร้างสรรค์ Bangkok International Intellectual Property Invention Innovation and Technology Exposition



## DeepGI AI ตรวจมะเร็งลำไส้ใหญ่

ความร่วมมือระหว่างคณะวิศวกรรมศาสตร์กับคณะแพทยศาสตร์ ร่วมพัฒนา DeepGI นวัตกรรม AI ใช้ในการส่องกล้องลำไส้ใหญ่ และระบบทางเดินอาหาร เพื่อตรวจมะเร็งได้ผลแม่นยำ ใช้งานจริงแล้วที่โรงพยาบาลจุฬาลงกรณ์ ผลงานสร้างชื่อเป็นที่ยอมรับจากต่างชาติในการประชุมของแพทย์ส่องกล้องระบบทางเดินอาหารนานาชาติ ENDO 2024 ที่ประเทศเกาหลีใต้



## ของเล่นส่งเสริมสุขภาวะผู้สูงอายุ

นวัตกรรมสร้างสุขภาวะที่ดีทั้งกายและใจช่วยชะลอความจำเสื่อมและลดความเสี่ยงภาวะซึมเศร้า โดยของเล่นของแต่งบ้านสำหรับผู้สูงอายุมี 3 รูปแบบได้แก่ นับไทยแมนดาลาเพื่อการตกแต่งและบล็อก และกรอบรูป ได้รับการตอบรับเป็นอย่างดีทั้งในระดับชาติและนานาชาติ ได้รับรางวัลความเป็นเลิศทางความคิดสร้างสรรค์ ประจำปี 2567 ประเภทพลังสร้างสรรค์เพื่อสังคม (Creative Social Impact Awards) จากสำนักงานส่งเสริมเศรษฐกิจสร้างสรรค์ (องค์การมหาชน)



## GoCheck: นวัตกรรมการตรวจสารพันธุกรรมโรคหนองในแท้

“GoCheck” (โกเช็ก) ดีเอ็นเอซีพีเอเล็กทรอนิกส์สำหรับการตรวจวัดสารพันธุกรรมโรคหนองในแท้แบบรู้ผล 15 นาทีจากสถาบันเทคโนโลยีชีวภาพฯ เพื่อแก้ปัญหา ของการตรวจคัดกรองโรคหนองในแท้โดยเฉพาะ ซึ่งได้รับรางวัลผลงานประดิษฐ์คิดค้นจากสำนักงานการวิจัยแห่งชาติ





# ตัวอย่างผลงานนักวิจัยและนวัตกรรม ที่ได้รับรางวัล

## WorldInvent Singapore 2024

ผลงานนวัตกรรมเข็มขัดเซ็นเซอร์ตรวจกลูโคสจากเหงื่อสำหรับคัดกรองเบาหวานด้วยตนเองที่อ่านผลบนสมาร์ทโฟนของคณะผู้วิจัยจากสถาบันวิจัยโลหะและวัสดุสร้างชื่อเสียงให้ประเทศไทยโดยได้รับสามรางวัลใหญ่ได้แก่

- รางวัลระดับเหรียญทอง จาก WorldInvent Singapore
- รางวัลพิเศษ จาก European Academy of Sciences
- รางวัลพิเศษ จากสำนักงานการวิจัยแห่งชาติ (วช.) กระทรวงการอุดมศึกษา วิทยาศาสตร์ วิจัยและนวัตกรรม จากงาน WorldInvent Singapore 2024



## The 17<sup>th</sup> International Inventions and Innovations Show (INTARG® 2024)

- ผลงานทรายมุก: ทรายประกายมุกจากเปลือกหอยแมลงภู่สำหรับงานศิลปะเพื่อความยั่งยืน จากคณะครุศาสตร์ ได้รับรางวัลเหรียญทอง และ Special Prize
- ผลงาน ECO-Deco : ทรายประกายแก้วแปรรูปจากเปลือกหอยแมลงภู่เพื่อการตกแต่งที่ยั่งยืน จาก รร.สาธิตจุฬาฯ ฝ่ายประถม ได้รับรางวัลเหรียญทอง
- ผลงาน CU-Dough : แป้งโดว์ป้องกันแบคทีเรียด้วย CU Nanoparticles จาก รร.สาธิตจุฬาฯ ฝ่ายประถม ได้รับรางวัลเหรียญทอง
- ผลงานองค์ประกอบสำหรับเพิ่มความสามารถในการต้านทานต่อเชื้อก่อโรคในปลาไนล์โดยนาโนอิมัลชันกักเก็บสารขมิ้นชันและองค์ประกอบนาโนอิมัลชันกักเก็บสารสกัดฟ้าทลายโจร จากคณะสัตวแพทยศาสตร์ ได้รับรางวัลเหรียญเงิน และ Special Prize
- ผลงาน deBUG Kitchen Factory: ระบบการผลิตสารกำจัดแมลงอินทรีย์จากขยะเปลือกไข่ด้วยเครื่องครัวและเครื่องปรุงอาหาร จากคณะวิทยาศาสตร์ ได้รับรางวัลเหรียญทอง



## International Exhibition of Inventions Geneva 2024 ณ สมาพันธรัฐสวิส

- ผลงาน BioCa: ปุ๋ยน้ำแคลเซียมคีเลต จากคณะวิทยาศาสตร์ ได้รับรางวัลเหรียญทอง
- ผลงาน ดับทก: สารกำจัดแมลงศัตรูพืชชีวภาพจากขยะเปลือกไข่ จากคณะวิทยาศาสตร์ ได้รับรางวัลเหรียญทอง
- ผลงานชุดตรวจดีเอ็นเอภาคสนามแบบรวดเร็วด้วยเทคโนโลยีคริสเปอร์-แคส 12 เอ สำหรับพืชพืชที่สร้างกรดอโรสโทโลกิกซึ่งทำให้เกิดโรคโต จากคณะเภสัชศาสตร์ ได้รับรางวัลเหรียญเงิน
- ผลงาน Senovate AI ระบบติดตามพฤติกรรมคนบน/โคเนื้อแบบเรียลไทม์สำหรับปศุสัตว์ในภูมิภาคเขตร้อนชื้น ด้วยระบบเซ็นเซอร์ AI ที่มีความแม่นยำสูงเพื่อลดรอบผสมเทียมและทำนายโรคระบาด จากคณะสัตวแพทยศาสตร์ ได้รับรางวัลเหรียญเงิน และรางวัล Prize of the Delegation of Malaysia

## International Innovation & Technology Exhibition 2024 ณ สหพันธรัฐมาเลเซีย

- ผลงานเจลทรานสเฟอร์โซมเก็บกักกรดอะซิติกเพื่อใช้ทาลบเส้นรอยแผลเป็น จากคณะเภสัชศาสตร์ ได้รับรางวัลเหรียญทอง และถ้วยรางวัลพิเศษ Special Prize for the best international invention
- ผลงานนวัตกรรมการจัดการห่วงโซ่คุณค่าโกโก้ในระบบนิเวศโกโก้จากสำนักวิทยากรฯ การเกษตร ได้รับรางวัลเหรียญทอง
- ผลงานเส้นโปรตีนไข่ขาว ไร้แป้ง พร้อมทาน จากคณะสหเวชศาสตร์ ได้รับรางวัลเหรียญทอง



### Prime Minister Award: National Startup 2024

จัดขึ้นโดยสำนักงานนวัตกรรมแห่งชาติ ได้รับ 2 รางวัล ได้แก่

- รางวัล INVESTOR OF THE YEAR ของ CU ENTERPRISE เพื่อเป็นการประกาศเกียรติคุณแก่บริษัทร่วมลงทุนที่มีส่วนช่วยในการสร้าง การเติบโต การลงทุนที่สร้างผลกระทบต่อระบบนิเวศวิสาหกิจเริ่มต้นในระดับประเทศสู่ระดับนานาชาติ
- รางวัล BEST OF CONTRIBUTOR IN HUMAN CAPITAL DEVELOPMENT ในฐานะที่เป็นองค์กรขนาดใหญ่ที่มีศักยภาพในการสร้างกำลังคนด้านเทคโนโลยีการพัฒนาขีดความสามารถด้านนวัตกรรมและดิจิทัลยกระดับการ



### รางวัล DEmark Award 2023

ผลงานนิสิตเก่า หลักสูตรวิศวกรรมศาสตร์ สนับสนุนทุนจาก CU Innovation Hub ด้วยแพลตฟอร์ม VIABUS ได้รับรางวัล Design Excellence Award (DEmark) เครื่องหมายรับรองสินค้าไทยที่มีการออกแบบเป็นอย่างดี และ รางวัล Good Design Award (G-Mark) จาก Japan Institute of Design Promotion ด้วยงานออกแบบที่ดีเยี่ยม ซึ่งมีผลงานส่งประกวดมากกว่า 5,000 โครงการจากทั่วโลก



### The 7<sup>th</sup> China (Shanghai) International Invention & Innovation Expo 2024

ผลงานนวัตกรรมของคณะครุศาสตร์ที่บูรณาการศาสตร์ระหว่างทุนทางวัฒนธรรมและความเชื่อเข้ากับกิจกรรมทางศิลปะในรูปแบบของที่ระลึกที่ได้รับแรงบันดาลใจจากงานศิลปะพื้นบ้านได้รับรางวัลเหรียญทอง และรางวัล Leading Innovation Award จาก Macao Innovation and Invention Association จากเวทีการประกวดสิ่งประดิษฐ์และนวัตกรรม “The 7<sup>th</sup> China (Shanghai) International Invention & Innovation Expo 2024”



### รางวัล ARISTOTLE Global Competition Taipei Medical University

ผลงานจากคณะทันตแพทยศาสตร์ได้รับรางวัลชนะเลิศจากการนำเสนองานวิจัยเรื่อง Exploring Jagged1 as a Therapeutic Molecule in Osteogenesis Imperfecta ซึ่งเป็นผลงานวิจัยที่สามารถพัฒนาเป็นนวัตกรรมในช่องปาก



### นวัตกรรมสื่อการเรียนการสอน จาก Iena 2023 เยอรมนี

ผลงานจากคณะสัตวแพทยได้รับรางวัลเหรียญเงิน จากหุ่นจำลองหนูขาวใหญ่ผลิตจากวัสดุเหลือใช้สำหรับการเรียนการสอนกายวิภาค ทางสัตวแพทย์ที่นำมาใช้แทนการใช้ร่างกายของสัตว์จริง ช่วยให้ผู้เรียนเข้าใจบทเรียนในรูปแบบสามมิติมากขึ้น





# 06 การบริการวิชาการ

# จุฬาลงกรณ์มหาวิทยาลัยที่เข้าถึงได้ของทุกคนในสังคม

มหาวิทยาลัยตระหนักถึงการบริการทางสังคม โดยดำเนินการร่วมกับองค์กรภายนอก ทั้งภาครัฐ เอกชน ชุมชน เพื่อสนับสนุนและส่งเสริมการให้บริการทางวิชาการและการพัฒนางานวิจัยมหาวิทยาลัย มุ่งสู่การเป็นมหาวิทยาลัยนานาชาติและการร่วมมือกับองค์กรชั้นนำของโลก เพื่อตอกย้ำการพัฒนาประเทศไทยให้มีเศรษฐกิจรายได้พร้อมกับสร้างความยั่งยืนให้กับสังคมให้สามารถเข้าถึงองค์ความรู้ได้อย่างเท่าเทียม

## Siam Square พื้นที่สำหรับคนไทยทุกคน

พื้นที่สำหรับส่งเสริมการมีส่วนร่วมระหว่างกลุ่มคนพิการและคนทั่วไปผ่านกิจกรรมต่างๆ ได้แก่ดนตรีกีฬาการเต้นแฟชั่นโชว์ตลอดจนงานแสดงสินค้าจากคนพิการให้กลายเป็นแลนด์มาร์กใหม่สำหรับการแสดงความสามารถของคนไทยไปสู่สายตาของคนไทยและสายตาของชาวโลก



## จุฬาอารี

ได้รับรางวัล Winner “THE Awards Asia 2024” ประเภท Research Project of the Year นำไปสู่การกำหนดนโยบาย การพัฒนาระบบกลไกตลอดจนการขับเคลื่อนนโยบายไปสู่การปฏิบัติ เพื่อส่งเสริมคุณภาพชีวิตของผู้สูงอายุแบบองค์รวม



## ผลงานรางวัลเลิศรัฐ สาขาบริการภาครัฐ ประเภทนวัตกรรม การบริหารงานภาครัฐ

รางวัลชนะเลิศ United Nations Public Service Awards (UNPSA) สาขานวัตกรรมการบริหารงานภาครัฐ ประจำปี 2024 จากผลงานการนำความรู้ทางวิชาการมาใช้เพื่อตอบสนองต่อการระบาดของโรคระบาด” ในงาน United Nations Public Service Forum and Awards Ceremony ในแต่ละปีมหาวิทยาลัยได้รับรางวัลเป็นประจำอย่างต่อเนื่อง



## น้ำใจน้องพีซีชมพู่ ช่วยเหลือบุคลากรจุฬาฯ ที่ประสบอุทกภัยในจังหวัดน่าน

มหาวิทยาลัยนำเครื่องอุปโภคและบริโภคและของใช้จำเป็นไปมอบให้บุคลากรจุฬาฯ ที่ปฏิบัติงานในพื้นที่ในจังหวัดน่าน เพื่อให้กำลังใจและบรรเทาความเดือดร้อนในช่วงที่เกิดอุทกภัย



## จุฬาฯ ส่งเสริมพลวัตครอบครัว มุ่งสู่สังคมสำหรับคนทุกวัย

จุฬาฯ ร่วมกับกรมกิจการผู้สูงอายุ จัดการประชุมวิชาการระดับนานาชาติ เรื่อง “การเสริมสร้างความเป็นอยู่ที่ดีด้วยพลวัต ครอบครัว และการผนึกพลังร่วมกันระหว่างรุ่น เพื่อมุ่งสู่สังคมสำหรับคนทุกวัย เพื่อแลกเปลี่ยนความรู้และประสบการณ์ที่สามารถนำไปใช้ในการพัฒนาโครงการและนโยบาย เพื่อยกระดับคุณภาพชีวิตและสวัสดิการของผู้สูงอายุของประเทศ



## รักษันาน สาขาสถาปัตยกรรมศาสตร์ ปลูกป่าเฉลิมพระเกียรติพระบาทสมเด็จพระเจ้าอยู่หัว

ศูนย์เครือข่ายการเรียนรู้เพื่อภูมิภาคร่วมกับมูลนิธิรักษันานตามพระราชดำริ สมาคมนิสิตเก่าจุฬาฯ จังหวัดน่าน ข้าราชการ บุคลากรทางการศึกษา นักเรียน และประชาชน ร่วมปลูกกล้าไม้วงศ์ยาง ได้แก่ ยางนา ยางแดง ตะเคียนทอง พะยอม และกลุ่มไม้ป่า จิวแดง มะค่า สัก จำนวน 17,200 ต้น พื้นที่ 15 ไร่

## การรักษาพยาบาลและสุขภาพ

มหาวิทยาลัยได้ให้บริการด้านการรักษาพยาบาลดูแลสุขภาพ ที่มีความเชี่ยวชาญเฉพาะนั้นๆ ได้แก่ sw.คณะทันตแพทยศาสตร์ สถานปฏิบัติการเภสัชกรชุมชน (โอสถศาลา) sw.สัตวเล็ก sw.ปศุสัตว์ จ.นครปฐมหน่วยปฏิบัติการบริการวิทยาศาสตร์สุขภาพ (สหเวชศาสตร์) ศูนย์ประเมินทางจิตวิทยา ศูนย์สุขภาพทางจิต ศูนย์กีฬาและศูนย์บริการสุขภาพ



### SIFE MasterClass สุ่มชุมชน

การมุ่งกลุ่มเป้าหมายเด็กและเยาวชนระดับประถมและมัธยมในพื้นที่ต่างจังหวัด เพื่อให้สามารถนำความรู้ด้านธุรกิจสร้างอนาคต รวมถึงป้องกันการเผชิญกับปัญหาหนี้สินจากการทำธุรกิจที่ไม่ถูกต้อง



### บ้านสุขภาพ จุฬาฯ

การให้บริการตรวจสุขภาพ และการตรวจทันตกรรมเคลื่อนที่ การให้คำปรึกษาสุขภาพเป็นรายบุคคลและมีการรับฟังความคิดเห็นเกี่ยวกับระบบสุขภาพจากประชาชนที่เคหะชุมชนบ่อนไก่



## เก้าอี้เทียมสำหรับผู้พิการขาขาด ร.พ. ทหารผ่านศึก

โครงการความร่วมมือระหว่างสำนักงานการวิจัยแห่งชาติ คณะวิศวกรรมศาสตร์ จุฬาฯ ศูนย์บริการวิชาการแห่งจุฬาลงกรณ์มหาวิทยาลัยมหิดล และกระทรวงการอุดมศึกษา วิทยาศาสตร์วิจัยและนวัตกรรมโดยมุ่งหวังให้ทหารผ่านศึกและพลเรือนที่มีความพิการขาขาดทุกระดับได้มีโอกาสใช้นวัตกรรมเก้าอี้เทียมไดนามิกสูง เพื่อยกระดับคุณภาพชีวิตตามที่คาดหวังได้ดียิ่งขึ้น



## ศูนย์ส่งเสริมสุขภาพภาวะผู้สูงอายุ

ให้บริการส่งเสริมสุขภาพการช่วยเหลือตนเองและชะลอความเสื่อมถอย รวมถึงการให้คำปรึกษา และสอนสรีรศาสตร์ดูแลโดยใช้ผู้สูงอายุเป็นศูนย์กลาง



## 5 สายธารแห่งความดี ทำดีด้วยหัวใจ

กิจกรรมเพื่อรำลึกถึงพระมหากรุณาธิคุณของพระบาทสมเด็จพระบรมชนกาธิเบศรมหาภูมิพลอดุลยเดชมหาราชบรมนาถบพิตร เพื่อให้อาจารย์ บุคลากร และนิสิต สร้างจิตสำนึกสาธารณะต่อสังคม ได้แก่ เกาะสุขนิช ศูนย์คุ้มครองของคนไร้ที่พึ่ง สถานสงเคราะห์เด็กอ่อนรังสิต ศูนย์พัฒนาการจัดสรรสวัสดิการสังคมผู้สูงอายุ และสถานคุ้มครองคนไร้ที่พึ่งหญิงธัญบุรี



## การเพาะเลี้ยงกบนาในจังหวัดน่าน

ศูนย์เครือข่ายการเรียนรู้เพื่อภูมิภาค และคณะวิทยาศาสตร์ ร่วมอบรมเชิงปฏิบัติการการเพาะเลี้ยงกบนา เสริมรายได้สร้างอาชีพให้กับประชาชนในจังหวัดน่าน โดยมีวัตถุประสงค์ในการส่งเสริมการเพาะเลี้ยงกบนาให้เป็นอาชีพที่ยั่งยืนและสร้างรายได้ให้กับประชาชนในพื้นที่



## สัตวแพทยอาสา เพื่อพัฒนาชุมชนเมืองและชนบท

โครงการที่ดำเนินการมาอย่างต่อเนื่องเป็นครั้งที่ 50 ในการให้บริการด้านสุขภาพสัตว์และความรู้เกี่ยวกับการเลี้ยงสัตว์แก่ชุมชนในชนบทในพื้นที่อำเภอเมืองนครปฐม และอำเภอกำแพงแสน จังหวัดนครปฐม



## บริการตรวจวินิจฉัยปรสิต ที่สถานสงเคราะห์เด็กชายบ้านปากเกร็ด

คณะสหเวชศาสตร์ได้เข้าไปเก็บอุจจาระมาตรวจหาพยาธิ เนื่องจากส่งผลต่อพัฒนาการของเด็ก เกิดอาการท้องเสีย ทำให้มีสติได้ฝึกวิชาชีพในการทำประโยชน์เพื่อสังคม ได้ลงมือปฏิบัติจริง





# 07

## ศิลปวัฒนธรรม



## จุฬาลงกรณ์มหาวิทยาลัย กับการสืบสานศิลป วัฒนธรรม

จุฬาลงกรณ์มหาวิทยาลัยดำเนินงานภายใต้วิสัยทัศน์ “มหาวิทยาลัยไทย คุณภาพระดับโลก สร้างคุณค่าเปลี่ยนชีวิตผ่านภูมิปัญญาแห่งนวัตกรรม ความเชี่ยวชาญ และจิตวิญญาณเพื่อสังคม” ในรอบปีงบประมาณ 2567 ที่ผ่านมา เป็นช่วงเปลี่ยนผ่านการบริหาร ต่อยอดมหาวิทยาลัยไปสู่การเป็น Global Thai University มุ่งเน้นการขับเคลื่อนโดยมีนิสิตเป็นศูนย์กลาง ผลักดันมหาวิทยาลัยสู่การเป็น AI University มุ่งเน้นการสร้างผลผลิต เพื่อช่วยเหลือสังคม และปรับบทบาทมหาวิทยาลัยจากให้เพียงความรู้ไปสู่ การพัฒนาคุณภาพชีวิต บ่มเพาะปัญญาให้กับประชากร ส่งเสริมการเรียนรู้ ตลอดชีวิต โดยมีผลการดำเนินงาน ดังนี้

### จำนวนกิจกรรมและผู้เข้าชม

มหาวิทยาลัยได้จัดกิจกรรมหลากหลายรูปแบบ บางส่วนปรับเป็นการจัด กิจกรรมออนไลน์ ซึ่งนับเป็นการปรับรูปแบบ และเพิ่มกลุ่มผู้เข้าชมใหม่ๆ

จำนวนผู้เข้าชมในรูปแบบปกติ

**266,886 คน**

จำนวนการเข้าร่วมชมร่วมกิจกรรมจากทุกช่องทางใน Social Network จากยอด Follower, Video Views และ Facebook Reaction

**12,595,419 ครั้ง**

โดยปีที่แล้วมีจำนวน 11,519,869 ครั้ง

## กิจกรรมวันประสูติพระราชยาเจ้าดารารัศมี

กิจกรรมร่วมรำลึกในพระมหากษัตริย์คุณ และสืบทอดศิลปวัฒนธรรมล้านนาที่จัดขึ้นทุก ๆ ปี ภายในงานมีกิจกรรมสืบสานวัฒนธรรมประเพณี การแสดงดนตรีและนาฏศิลป์ การออกร้านสารพัด และจำหน่ายสินค้าศิลปหัตถกรรมล้านนา



## สืบสานองค์ความรู้ด้านดนตรีไทย

จุฬารจาริกบันทึกดนตรี ดำเนินมาเป็นระยะที่ 8 เพื่อจัดเก็บข้อมูลนักดนตรีไทยในระดับทรงวุฒิและเชี่ยวชาญ ทั้งนี้ข้อมูลได้ถูกจัดเก็บทั้งด้านประวัติบุคคล ประวัติการสืบทอดและองค์ความรู้ด้านดนตรีไทย



## เรียนรู้โลกของพิพิธภัณฑ์กับนิทรรศการหินและแร่

นิทรรศการเกี่ยวกับสิ่งมีชีวิตและทรัพยากรธรรมชาติด้วยเนื้อหา ด้านธรณีวิทยาบางส่วนที่เกิดขึ้นจากห้องเรียนมาผนวกกับการนำเสนอทางด้านศิลปะมาเผยแพร่ข้อมูลให้ง่ายขึ้นแก่ผู้ที่สนใจทั่วไป



## ธรรมสถาน จุฬาฯ

ศูนย์กลางของกิจกรรมทางศาสนาให้กับประชาคมจุฬาฯ โดยเฉพาะวันสำคัญทางพระพุทธศาสนาโดยจัดให้มีรูปแบบที่เรียบง่ายแต่คงไว้ซึ่งขนบธรรมเนียมประเพณีแบบดั้งเดิม



## นิทรรศการเฉลิมพระเกียรติ

มหาวิทยาลัยร่วมกับสมาคมออกัสติก สาบักคีไทย และเอ็ม บี เค เซ็นเตอร์จัดนิทรรศการเฉลิมพระเกียรติเนื่องในโอกาสมหามงคลเฉลิมพระชนมพรรษา และวันแม่แห่งชาติ รวมทั้งภายในงานมีนิทรรศการเฉลิมพระเกียรติภายใต้หัวข้อ แม่ผู้วิเศษ ผลงานจากเด็กพิเศษที่ถ่ายทอดความรักที่มีต่อแม่



## การมีส่วนร่วมของประชาคมจุฬาด้านดนตรี

นิสิตชมรมดนตรีไทย ชมรมดนตรีสากลสโมสรนิสิตจุฬาฯ นิสิตคณะครุศาสตร์และศิลปกรรมศาสตร์ร่วมแสดงดนตรีในรายการปีพาทย์ ดึกดำบรรพ์ เนื่องในโอกาสครบรอบ 107 ปี แห่งการสถาปนามหาวิทยาลัย





### ก่ออิฐเป็นมหาวิทยาลัย

นิทรรศการนำเสนอเรื่องราวประวัติศาสตร์ของการก่อสร้างตึกบัญชาการหรืออาคารมหาจุฬาลงกรณในปัจจุบัน ซึ่งเป็นอาคารประวัติศาสตร์หลังแรกที่แสดงถึงข้อมูลทางสถาปัตยกรรมลวดลาย

ปูนปั้นต่างๆตลอดจนองค์ความรู้ในการบูรณะและอนุรักษ์อาคารในรูปแบบบทความภาพถ่าย ทัศนศิลป์ เทคโนโลยี จำลองภาพสามมิติ 360 องศา

### งานวิจัยสร้างสรรค์ผ่านนิทรรศการศิลปะร่วมสมัย

นิทรรศการมีการจัดแสดงรูปแบบสังคมในอดีตและสังคมรูปแบบใหม่ผสมผสานรูปแบบทันสมัยให้ผู้ชมมีส่วนร่วมในการออกแบบภายใต้แนวคิด ตึกตาสังคมของคุณเป็นแบบไหน

### พิพิธภัณฑ์พระจุฬาราชฐาน เกาะสีซัง

พิพิธภัณฑ์จัดแสดงนิทรรศการ จัดกิจกรรม เพื่อเยาวชน ชุมชน และนักท่องเที่ยว โดยมียูนิคัลเทคโนโลยีเข้ามาผสม



### สร้างแรงบันดาลใจในการสร้างสรรค์งานศิลปะ

การสร้างสรรค์งานศิลปะที่เปิดโอกาสให้นิสิต นักศึกษา คณาจารย์ และผู้ที่สนใจได้เรียนรู้และสัมผัสประสบการณ์การสร้างสรรคงานเซรามิก และเทคนิคจากศิลปินผู้ทรงคุณวุฒาระดับนานาชาติ

### สานสัมพันธ์ศิลปวัฒนธรรมไทย - จีน

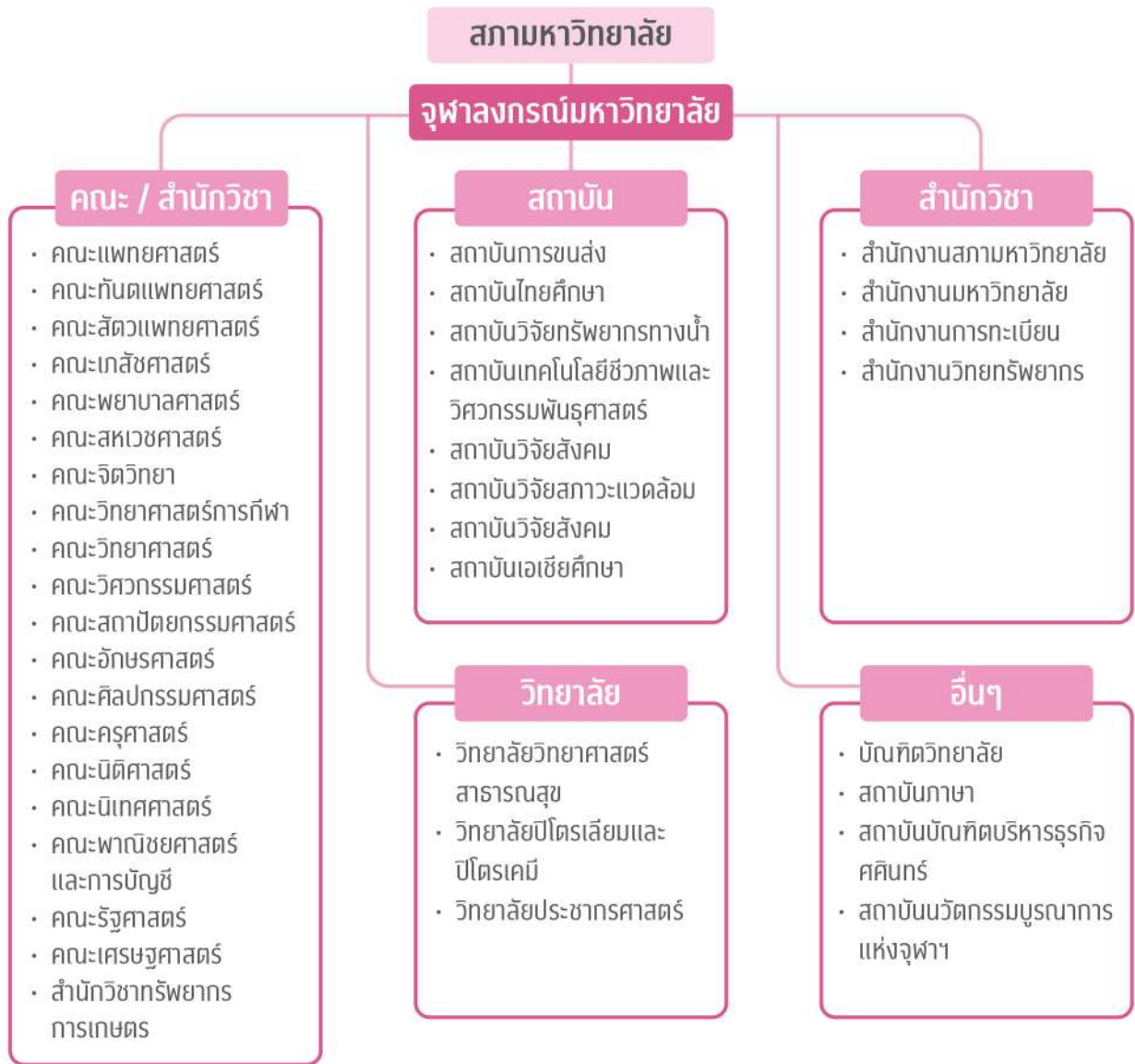
คณะประสานเสียงของจุฬาฯ ได้รับเชิญไปร่วมงานแสดงในเทศกาล China Qiongdongnan International Folk Song Festival ณ ไคลี่ มณฑลกุ้ยโจว สาธารณรัฐประชาชนจีน





08

การบริหารทั่วไป



### พื้นที่กายภาพ

พื้นที่ภายในจุฬาฯ ประกอบด้วย อาคารรวม 201 อาคาร ซึ่งมีพื้นที่ใช้สอยรวม 1,843,744.00 ตร.ม. แบ่งเป็นพื้นที่

พื้นที่ส่วนผลประโยชน์ **592,000.00** ตร.ม.      การศึกษา **946,236.09** ตร.ม.



ส่วนราชการอื่นยืมใช้ **305,607.91** ตร.ม.

### พื้นที่เครือข่ายมหาวิทยาลัย

มหาวิทยาลัยมีสร้างเครือข่ายร่วมกับจัดการเรียนการสอนในเขตพื้นที่เครือข่ายภูมิภาค พร้อมกับแสวงหาปรัชญาความรู้พื้นที่ ความต้องการ หรือปัญหาของพื้นที่เพื่อส่งเสริมการวิจัยบริการวิชาการ การพัฒนาและถ่ายทอดความรู้สู่พื้นที่ เครือข่ายภูมิภาค ได้แก่

- สถาบันวิจัยและถ่ายทอดเทคโนโลยีฟาสิงค์ (ศูนย์การเรียนรู้และบริการวิชาการ) ต.ฟาสิงค์ อ.เมืองน่าน จ.น่าน
- สถาบันวิจัยและถ่ายทอดเทคโนโลยีไหล่น่าน (สถาบันวิจัยคัดเลือก และบำรุงพันธุ์สัตว์) ต.ไหล่น่าน อ.เวียงสา จ.น่าน
- ศูนย์เครือข่ายการเรียนรู้เพื่อภูมิภาค อ.แก่งคอย จ.สระบุรี

# พื้นที่จุฬาลงกรณ์มหาวิทยาลัย



- กรุงเทพมหานคร : ถนนพญาไท เขตปทุมวัน
- เชียงใหม่ : พระตำหนักดาราภิรมย์, ศูนย์วิทยาศาสตร์อาลาล จุฬาฯ (สำนักงานเชียงใหม่)
- น่าน : สถานีวิจัยและถ่ายทอดเทคโนโลยีผาสิงห์, สถานีวิจัยและถ่ายทอดเทคโนโลยีไหล่น่าน
- สระบุรี : ศูนย์เครือข่ายการเรียนรู้เพื่อภูมิภาค จุฬาฯ จ.สระบุรี
- นครปฐม : ศูนย์ฝึคนิสิต และโรงพยาบาลปศุสัตว์ คณะสัตวแพทยศาสตร์
- ชลบุรี : สถาบันวิจัยสัตว์ทะเลอ่างศิลา, พิพิธภัณฑ์พระจุฑาธุชราชฐาน เกาะสีชัง, สถาบันวิจัยวิทยาศาสตร์ทางทะเลและศูนย์ฝึคนิสิต เกาะสีชัง
- ปัตตานี : ศูนย์วิทยาศาสตร์อาลาล จุฬาฯ (สำนักงานปัตตานี)

## จำนวนบุคลากร

ในปี 2567 มีบุคลากร รวม **7,775 คน** จำแนกเป็น

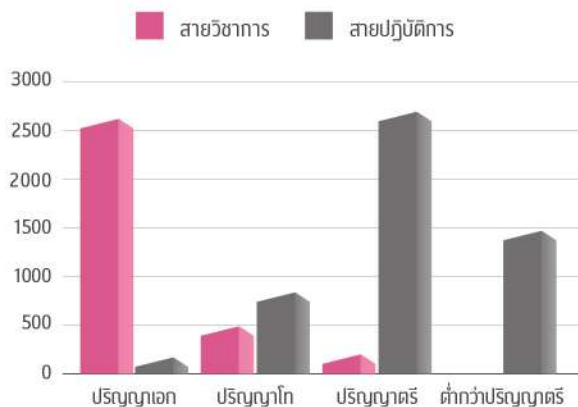


**สายวิชาการ 3,009 คน** ประกอบด้วย

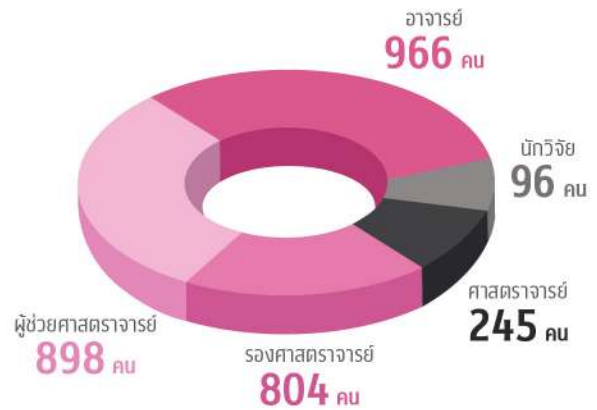
วุฒิปริญญาเอก 2,523 คน | วุฒิปริญญาโท 381 คน  
วุฒิปริญญาตรี 105 คน

**สายปฏิบัติการ 4,766 คน** ประกอบด้วย

วุฒิปริญญาเอก 64 คน | ปริญญาโท 751 คน  
ปริญญาตรี 2,594 คน | ต่ำกว่าปริญญาตรี 1,357 คน



## ตำแหน่งทางวิชาการ ของบุคลากรสายวิชาการ



ในปี 2567 บุคลากรสายวิชาการมีตำแหน่งทางวิชาการในระดับต่างๆ ได้แก่

- ศาสตราจารย์ จำนวน 245 คน
- รองศาสตราจารย์ จำนวน 804 คน
- ผู้ช่วยศาสตราจารย์ จำนวน 898 คน
- อาจารย์ จำนวน 966 คน
- นักวิจัย จำนวน 96 คน

## การประเมินคุณธรรม ITA



จุฬาลงกรณ์มหาวิทยาลัย  
ผ่าน การประเมิน ITA\* ปี 2567



ติดต่อกัน เป็นปีที่ 5

**88.99** คะแนน

ได้รับ 100 คะแนนเต็ม ด้านการเปิดเผยข้อมูล  
สู่สาธารณะ และการป้องกันการทุจริต 5 ปีซ้อน

\*(Integrity and Transparency Assessment : ITA)  
การประเมินคุณธรรมและความโปร่งใสในการดำเนินงานของหน่วยงานภาครัฐ



# 09

## รายงานผลการดำเนินงาน ของคณะกรรมการตรวจสอบ ประจำปีบัญชี 2567

## รายงานผลการดำเนินงานของคณะกรรมการตรวจสอบ จุฬาลงกรณ์มหาวิทยาลัย ประจำปีงบประมาณ พ.ศ. 2567

คณะกรรมการตรวจสอบ (กตส.) ได้รับการแต่งตั้งจากสภามหาวิทยาลัย โดยมีวาระการดำรงตำแหน่ง 3 ปี ตั้งแต่วันที่ 31 กรกฎาคม 2565 ถึงวันที่ 30 กรกฎาคม 2568 ตามประกาศจุฬาลงกรณ์มหาวิทยาลัย เรื่อง แต่งตั้งคณะกรรมการตรวจสอบ วันที่ 6 กรกฎาคม 2565 เพื่อปฏิบัติหน้าที่ให้เป็นไปตามกฎบัตรของคณะกรรมการตรวจสอบ และส่งเสริมให้มหาวิทยาลัยมีการกำกับดูแลกิจการที่ดี มีการบริหารความเสี่ยงและการควบคุมภายในที่เหมาะสม มีการจัดทำและเปิดเผยข้อมูลในรายงานการเงินตามมาตรฐานที่เกี่ยวข้องอย่างครบถ้วนและโปร่งใส ดูแลและติดตามให้มีการปฏิบัติตามนโยบาย ยุทธศาสตร์ แนวทางการ พัฒนามหาวิทยาลัย กฎหมาย ข้อบังคับ ระเบียบ และประกาศต่าง ๆ เพื่อให้บรรลุวัตถุประสงค์อย่างมีประสิทธิภาพและสร้างความเชื่อมั่นและน่าเชื่อถือให้กับผู้มีส่วนได้ส่วนเสียทุกภาคส่วน

ในปีงบประมาณ พ.ศ. 2567 กตส. มีการประชุมคณะกรรมการตรวจสอบ 15 ครั้ง โดยรวมการประชุมร่วมกับนายกสภามหาวิทยาลัย 1 ครั้ง ประชุมร่วมกับอธิการบดีและผู้บริหารมหาวิทยาลัย 1 ครั้ง และประชุมร่วมกับคณะกรรมการกำกับการบริหารความเสี่ยง 2 ครั้ง การเข้าประชุมของกรรมการสรุปได้ ดังนี้

รายชื่อคณะกรรมการ	ตำแหน่ง	การเข้าร่วมประชุม
1. รองศาสตราจารย์ ดร.ดนุชา คุนพนิชกิจ (กรรมการสภามหาวิทยาลัยผู้ทรงคุณวุฒิ)	ประธาน	*14/15
2. ดร.ศุภมิตร เตชะมนตรีกุล	กรรมการ	14/15
3. นายสุชาติ ธรรมาพิทักษ์กุล	กรรมการ	15/15
4. รองศาสตราจารย์ ดร.ธีระพร วีระถาวร (ผู้แทนสภาคณาจารย์)	ประธาน	15/15
5. นายสรสิทธิ์ สุนทรเทศ (ผู้อำนวยการสำนักตรวจสอบ)	เลขานุการ	15/15

หมายเหตุ :- \* รองศาสตราจารย์ ดร.ดนุชา คุนพนิชกิจ ครบวาระการดำรงตำแหน่งกรรมการสภามหาวิทยาลัยผู้ทรงคุณวุฒิ จึงพ้นตำแหน่งประธานกรรมการตรวจสอบ แต่ภายหลังได้รับการโปรดเกล้าฯ ให้ดำรงตำแหน่งกรรมการสภามหาวิทยาลัย ผู้ทรงคุณวุฒิและได้รับการแต่งตั้งให้ดำรงตำแหน่งเป็นประธานกรรมการตรวจสอบอีกวาระหนึ่ง

กตส. มีการประเมินผลการปฏิบัติงานตนเอง (Self-Assessment) เกี่ยวกับบทบาทหน้าที่ของ กตส. และรายงานต่อสภามหาวิทยาลัยเพื่อให้ทราบถึงผลสัมฤทธิ์ของการปฏิบัติงานตามวัตถุประสงค์และแผนงานรวมถึงแนวทางการพัฒนาประสิทธิภาพในการปฏิบัติหน้าที่ทั้งนี้เพื่อความโปร่งใสในการปฏิบัติหน้าที่ และเป็นไปตามหลักการกำกับดูแลกิจการที่ดี เสริมสร้างให้ผู้มีส่วนได้ส่วนเสียมั่นใจในการปฏิบัติหน้าที่ของ กตส.

## สรุปผลการดำเนินงานที่สำคัญของ กตส. ประจำปีงบประมาณ พ.ศ. 2567 ได้ดังนี้

1. การสอบทานกฎบัตรคณะกรรมการตรวจสอบ กตส. ได้สอบทานกฎบัตรคณะกรรมการ ตรวจสอบประจำปี ให้สอดคล้องกับหลักการการตรวจสอบภายในที่ดีและสอดคล้องกับหลักเกณฑ์กระทรวงการคลังว่าด้วยมาตรฐาน และหลักเกณฑ์การปฏิบัติงานการตรวจสอบภายในสำหรับหน่วยงานของรัฐ (แก้ไขถึงฉบับที่ 4) พ.ศ. 2566 เพื่อให้มั่นใจว่ากฎบัตรมีความเหมาะสมและครอบคลุมขอบเขตความรับผิดชอบของคณะกรรมการตรวจสอบในการดำเนินงานของมหาวิทยาลัย และเสนอสภามหาวิทยาลัยให้ความเห็นชอบแล้ว

2. การสอบทานกระบวนการควบคุมภายใน การบริหารความเสี่ยง การกำกับดูแลกิจการที่ดี และการปฏิบัติตามกฎหมาย ระเบียบ และอื่น ๆ ที่เกี่ยวข้อง กตส. สอบทานการปฏิบัติงานตรวจสอบภายในว่าได้มีการประเมินความเพียงพอของการควบคุมภายใน การบริหารจัดการความเสี่ยง ความโปร่งใสของกระบวนการปฏิบัติงาน การปฏิบัติตามกฎหมายและข้อบังคับที่เกี่ยวข้องอย่างเพียงพอและเหมาะสม กตส. ได้ให้ข้อเสนอแนะที่สำคัญให้มหาวิทยาลัย มีกระบวนการติดตามและรายงานผลการปฏิบัติตามมติของสภามหาวิทยาลัยและการปฏิบัติตามบันทึกข้อตกลงกับองค์กรภายนอกเพื่อให้เป็นไปตามหลักกำกับดูแลกิจการที่ดี การทบทวนโครงสร้างองค์กรและอัตรากำลังที่เหมาะสมของส่วนงานที่ตั้งขึ้นใหม่และส่วนงานที่มีการะกิจเพิ่มขึ้นมาก กำหนดมาตรการเชิงรุกในการบริหารจัดการความเสี่ยง การขับเคลื่อนยุทธศาสตร์ของมหาวิทยาลัยไปสู่ส่วนงาน โดยกำหนดผ่านตัวชี้วัดที่มีความเหมาะสม การพิจารณาความต่อเนื่องของการบริหารจัดการโครงการพัฒนาทรัพยากรบุคคลที่เหมาะสม โดยให้ความสำคัญกับค่าเสียโอกาส (Opportunity Loss) ที่อาจเกิดขึ้น การกำกับดูแลของมหาวิทยาลัยเกี่ยวกับเรื่องนวัตกรรม และกระบวนการบริหารจัดการด้านเทคโนโลยีสารสนเทศของมหาวิทยาลัย

3. การสอบทานรายงานการเงิน และการประชุมร่วมกับผู้สอบบัญชี กตส. ได้สอบทานรายงานการเงินประจำปีของมหาวิทยาลัยร่วมกับฝ่ายบริหาร สำนักตรวจสอบ และผู้สอบบัญชี เพื่อให้เกิดความมั่นใจในความถูกต้องและครบถ้วนของการแสดงรายการในรายงานการเงิน การปรับปรุงรายการบัญชีที่มีสาระสำคัญ การประมาณการทางบัญชี และความเหมาะสมของวิธีการบันทึกบัญชี การประเมินประสิทธิภาพและความเพียงพอของการควบคุมภายในด้านการเงิน และการเปิดเผยข้อมูลในรายงานการเงินและความเป็นอิสระของผู้สอบบัญชี อีกทั้งได้ประชุมร่วมกับผู้สอบบัญชีโดยไม่มีฝ่ายบริหารเข้าร่วม เพื่อหารือเกี่ยวกับผลการตรวจสอบ ปัญหาและอุปสรรคในการปฏิบัติงาน ความเป็นอิสระในการปฏิบัติหน้าที่ และการแสดงความเห็นของผู้สอบบัญชี

กตส. ได้หารือกับผู้สอบบัญชีเกี่ยวกับแผนการตรวจสอบบัญชีประจำปีความเสี่ยงที่สำคัญ และขอบเขตการตรวจสอบสำหรับปีบัญชีถัดไป และได้ให้ข้อคิดเห็นต่าง ๆ แก่ผู้สอบบัญชีในการพิจารณาทบทวนแผนการตรวจสอบให้ครอบคลุมเรื่องที่สำคัญ รวมถึงการประเมินปัจจัยเสี่ยง เพื่อให้เกิดความเชื่อมั่นว่าได้มีการประเมินความเสี่ยงของมหาวิทยาลัยครบถ้วน และเป็นประโยชน์แก่มหาวิทยาลัยในการกำกับและติดตามการดำเนินการและกำหนดมาตรการต่าง ๆ เพื่อลดระดับความเสี่ยงได้

นอกจากนี้ กตส. ได้ขอให้มหาวิทยาลัยรายงานผลการดำเนินงานและงบการเงินต่อ กตส. เป็นระยะ เพื่อจะได้ทราบบและติดตามผลการดำเนินงานและการบริหารการเงินที่สำคัญและสามารถให้ข้อสังเกตและข้อเสนอแนะในการปรับปรุงแก้ไขอย่างทันเวลา

**4. การเสนอแต่งตั้งผู้สอบบัญชีและคำตอบแทน** กตส. ได้พิจารณาและเสนอสภามหาวิทยาลัยแต่งตั้งผู้สอบบัญชีของมหาวิทยาลัยพร้อมทั้งคำตอบแทนการสอบบัญชีโดยถือปฏิบัติตามกรอบและกฎเกณฑ์ของสำนักงานการตรวจเงินแผ่นดิน นอกจากนี้ กตส. พิจารณาให้ความเห็นชอบการแต่งตั้งผู้สอบบัญชีและคำตอบแทนการสอบบัญชีของหน่วยงานต่าง ๆ ภายในมหาวิทยาลัยตามที่มหาวิทยาลัยกำหนดให้มีผู้สอบบัญชีสำหรับหน่วยงานนั้นเป็นการเฉพาะด้วย

**5. การพิจารณาแต่งตั้ง โยกย้าย ทดถอน เลื่อนขั้น เลื่อนตำแหน่ง และประเมินผลงานของผู้อำนวยการสำนักตรวจสอบต่อสภามหาวิทยาลัย** ในปี 2567 กตส. ได้พิจารณาประเมินผลงานประจำปีของผู้อำนวยการสำนักตรวจสอบและหารือกับอธิการบดีเพื่อเสนอสภามหาวิทยาลัยแต่งตั้งผู้อำนวยการสำนัก ตรวจสอบโดยการต่อสัญญาปฏิบัติงานอีกสามปี ซึ่งสภามหาวิทยาลัยได้อนุมัติและแต่งตั้งแล้ว

**6. การกำกับดูแลงานตรวจสอบภายใน** กตส. ได้สอบทานกฎบัตรการตรวจสอบภายในประจำปีเพื่อให้สอดคล้องกับหลักการตรวจสอบภายในที่ดีและเป็นไปตามหลักเกณฑ์ที่กระทรวงการคลังกำหนดและกำกับดูแลให้มีการปฏิบัติตามกฎบัตร อนุมติแผนการตรวจสอบประจำปี ร่วมกับอธิการบดีและเสนอต่อสภามหาวิทยาลัย กำกับและติดตามการปฏิบัติงานให้เป็นไปตามแผนการตรวจสอบ ตลอดจนพิจารณาให้ความเห็นชอบรายงานผลการตรวจสอบให้ข้อเสนอแนะที่สำคัญและติดตามผลการดำเนินการตามข้อเสนอแนะจากการตรวจสอบจากหน่วยรับตรวจและมหาวิทยาลัยในประเด็นที่มีนัยสำคัญอย่างต่อเนื่อง ตลอดจนให้ความเห็นชอบงบประมาณและแผนการจัดสรรทรัพยากรของสำนักตรวจสอบเพื่อเสนอต่อมหาวิทยาลัย

**7. การประชุมร่วมกับนายกสภามหาวิทยาลัย** กตส. ได้ประชุมร่วมกับนายกสภามหาวิทยาลัยเพื่อรายงานและหารือประเด็นเชิงนโยบายที่สำคัญจากผลการตรวจสอบและรับนโยบายการตรวจสอบจากนายกสภามหาวิทยาลัย ซึ่งได้รับข้อแนะนำจากนายกสภามหาวิทยาลัยในการพัฒนางานตรวจสอบโดยให้ความสำคัญกับการตรวจสอบด้านการดำเนินงาน (Performance Audit) อย่างต่อเนื่อง เพราะจะทำให้ทราบประสิทธิภาพและประสิทธิผลในการดำเนินงานตามนโยบายและยุทธศาสตร์ของมหาวิทยาลัย ให้บรรลุวัตถุประสงค์และเป้าหมายที่กำหนดไว้ รวมทั้งให้ความสำคัญในเรื่องการกำกับดูแลธรรมาภิบาล และการประเมินความเสี่ยง เพื่อเป็นการป้องกันปัญหาที่อาจเกิดขึ้นทั้งปัจจุบันและในอนาคต

**8. การประชุมร่วมกับคณะกรรมการกำกับการบริหารความเสี่ยง** กตส. ได้ประชุมร่วมกับคณะกรรมการกำกับการบริหารความเสี่ยง 2 ครั้ง เพื่อรับทราบผลการดำเนินการบริหารความเสี่ยงระดับมหาวิทยาลัย และร่วมกันพิจารณาประเด็นความเสี่ยงที่สำคัญของมหาวิทยาลัยเพื่อจัดทำกรอบการบริหารความเสี่ยงระดับองค์กร หรือเกี่ยวกับแนวทางการดำเนินงานและมาตรการในการจัดการความเสี่ยง รวมถึงการประเมินสถานการณ์ความเสี่ยงต่าง ๆ ที่อาจเกิดขึ้น เพื่อให้เกิดความเชื่อมั่นว่ามหาวิทยาลัยมีกระบวนการบริหารความเสี่ยงที่เหมาะสมสามารถบริหารจัดการและลดความเสี่ยงได้อย่างมีประสิทธิภาพ

**9. การประชุมร่วมกับอธิการบดีและผู้บริหารระดับสูง** กตส. ได้ประชุมร่วมกับอธิการบดีและผู้บริหารระดับสูงของมหาวิทยาลัยอย่างเป็นทางการ 1 ครั้ง เพื่อสรุปผลการตรวจสอบที่สำคัญตามแผนงานประจำปี ผลการดำเนินการตามข้อเสนอแนะจากการตรวจสอบที่ผ่านมาและหารือแลกเปลี่ยนความคิดเห็นเกี่ยวกับผลการตรวจสอบในประเด็นที่เป็นข้อเสนอแนะเชิงนโยบาย เพื่อให้ความเห็นชอบร่วมกันในการพัฒนาหรือปรับปรุงแก้ไขประเด็นต่าง ๆ ในเชิงยุทธศาสตร์โดยการประชุมครอบคลุมถึงการปรับปรุงและแก้ไขระบบการบริหารงานการควบคุมภายในและการบริหารความเสี่ยง เพื่อการกำกับดูแลที่ดี เสริมสร้างความโปร่งใสและประสิทธิภาพในการดำเนินงาน พร้อมทั้งหารือร่วมกันเกี่ยวกับการทบทวน Audit Universe ซึ่งเป็นกรอบการตรวจสอบที่ครอบคลุมทั้งองค์กร และพิจารณาร่วมกันถึงแผนการตรวจสอบในปีถัดไป

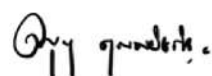
10. การพัฒนางานตรวจสอบภายใน การพัฒนาผู้ตรวจสอบภายใน และการประกันคุณภาพ กตส. ได้ประเมินผลการดำเนินงานของสำนักตรวจสอบและประชุมร่วมกับบุคลากรสำนักตรวจสอบเพื่อให้ข้อเสนอแนะเกี่ยวกับแนวทางการพัฒนาระบบการตรวจสอบภายใน และศักยภาพของผู้ตรวจสอบภายใน อาทิ ให้พิจารณานำเทคโนโลยีมาประยุกต์ในงานตรวจสอบให้มากยิ่งขึ้น โดยเฉพาะเทคโนโลยีด้าน Artificial Intelligence (AI) สนับสนุนการพัฒนาบุคลากรในสมรรถนะ (Competency) ด้านต่าง ๆ ที่เป็นประโยชน์ต่อการตรวจสอบ โดยมุ่งเน้นเรื่องร่วมสมัยที่สอดคล้องกับยุทธศาสตร์และทิศทางการดำเนินงานของฝ่ายบริหาร เช่น Environmental, Social, and Governance (ESG) เป็นต้นให้ความสำคัญกับการสร้างผู้สืบทอดตำแหน่งในทุกระดับ และเสนอแนะให้จัดทำแฟ้มสะสมผลงานรายบุคคล (Portfolio) เพื่อประโยชน์ในการประเมินผล การปฏิบัติงาน พัฒนา และสนับสนุนความก้าวหน้าในอาชีพด้วย

สำหรับการประกันคุณภาพนั้น กตส. สนับสนุน รักราบ และให้ข้อเสนอแนะเกี่ยวกับการประเมินตนเองของสำนักตรวจสอบตามหลักเกณฑ์ของกรมบัญชีกลางเป็นประจำทุกปี

### ความเห็นของคณะกรรมการตรวจสอบโดยสรุป

กตส. ปฏิบัติหน้าที่อย่างเป็นอิสระและเที่ยงธรรมภายใต้ขอบเขตอำนาจ หน้าที่และความรับผิดชอบตามที่กำหนดไว้ในกฎบัตรของคณะกรรมการตรวจสอบอย่างเคร่งครัดและสอดคล้องกับหลักการตรวจสอบภายในที่ดีและหลักเกณฑ์และมาตรฐานการตรวจสอบภายในที่กำหนดโดยกระทรวงการคลัง กตส. ส่งเสริมการตรวจสอบภายในให้มีประสิทธิภาพและประสิทธิผล มุ่งเน้นงานตรวจสอบด้านการดำเนินงาน (Performance Audit) โดยเชื่อมโยงกับยุทธศาสตร์หลักและความเสี่ยงที่สำคัญของมหาวิทยาลัย เพื่อสามารถให้ข้อเสนอแนะเชิงยุทธศาสตร์และนโยบาย ลดความเสี่ยง รวมถึงการปรับกระบวนการทำงานที่เป็นประโยชน์ต่อผู้บริหารทั้งในระดับมหาวิทยาลัยและระดับส่วนงาน เพื่อสร้างมูลค่าเพิ่มให้แก่มหาวิทยาลัย และตอบสนองต่อความท้าทายในอนาคตได้อย่างยั่งยืน

กตส. พิจารณาแล้วว่ามหาวิทยาลัยได้ดำเนินการตามกฎหมาย ระเบียบ วิธีปฏิบัติ และข้อกำหนดที่เกี่ยวข้องได้อย่างเหมาะสม มีการดำเนินงานที่สอดคล้องกับนโยบาย ความเห็น และมติของสภามหาวิทยาลัยและฝ่ายบริหารเป็นอย่างดี อีกทั้งมีการบริหารความเสี่ยงในด้านการทุจริตและการกำกับกิจการที่ดี ซึ่งเป็นไปตามหลักธรรมาภิบาลอย่างเหมาะสม มีระบบการควบคุมภายในที่มีประสิทธิภาพ นอกจากนี้ มหาวิทยาลัยยังสามารถตอบสนองต่อเหตุการณ์หรือภาวะวิกฤตได้อย่างรวดเร็วและมีประสิทธิผล เพื่อลดผลกระทบและสามารถดำเนินงานตามพันธกิจและนวัตกรรมได้อย่างต่อเนื่อง ด้วยการบริหารจัดการที่มีความยืดหยุ่นและพร้อมรับการเปลี่ยนแปลงอยู่ตลอดเวลา จึงมั่นใจได้ว่ามหาวิทยาลัยจะสามารถบรรลุวัตถุประสงค์และเป้าหมายที่กำหนดไว้ พร้อมทั้งสามารถเสริมสร้างความเชื่อมั่นให้แก่ผู้มีส่วนได้ส่วนเสียในระยะยาวได้อย่างยั่งยืน



(รองศาสตราจารย์ ดร.ดนูชา คุณพนิชกิจ)  
ประธานคณะกรรมการตรวจสอบ สภาจุฬาลงกรณ์มหาวิทยาลัย

# จุฬาฯ ครองอันดับ 1 มหาวิทยาลัยไทย 15 ปีติดต่อกัน

จากการจัดอันดับโดย QS WORLD UNIVERSITY RANKINGS 2024



The background features a stylized illustration of three business professionals in silhouette, overlaid with various financial charts and data points. A prominent white line graph with a peak and a dip is visible, along with a candlestick chart and a bar chart. The number '10.009' is displayed in white. The overall color palette is a mix of purple, blue, and pink.

# 10

## งบการเงินและรายงานผู้สอบบัญชี ปีบัญชี 2567

## งบการเงินของจุฬาลงกรณ์มหาวิทยาลัย

งบการเงินของจุฬาลงกรณ์มหาวิทยาลัย ประจำปีบัญชี 2567 ได้ผ่านการรับรอง โดยบริษัท สอบบัญชีธรรมนิติ จำกัด ผู้สอบบัญชีของมหาวิทยาลัย ซึ่งเป็นการรับรองแบบไม่มีเงื่อนไข ไม่มีวรรคเน้นเหตุการณ์ และไม่มีข้อสังเกตเพิ่มเติมเป็นที่เรียบร้อยแล้ว

งบการเงินของจุฬาลงกรณ์มหาวิทยาลัย สำหรับปีสิ้นสุดวันที่ 30 กันยายน 2567 จัดทำขึ้นตามมาตรฐานการบัญชีภาครัฐโดยแสดงฐานะการเงินผลการดำเนินงานและกระแสเงินสด ของจุฬาลงกรณ์มหาวิทยาลัยในภาพรวม ประกอบด้วย

### งบการเงินของส่วนงาน 40 ส่วนงาน

ภายใต้ระบบการจัดการทรัพยากรของมหาวิทยาลัย (CU-ERP)

### และอีก 6 ส่วนงาน

ใช้โปรแกรมสำเร็จรูปอื่นในการจัดทำงบการเงินประกอบด้วย

1. สำนักงานจัดการทรัพย์สิน
2. หน่วยงานวิสาหกิจ 4 ส่วนงาน
3. บริษัท ซียูเอ็นเทอร์ไพรส์ จำกัด  
(แสดงด้วยมูลค่าเงินทุนของจุฬาลงกรณ์มหาวิทยาลัย)

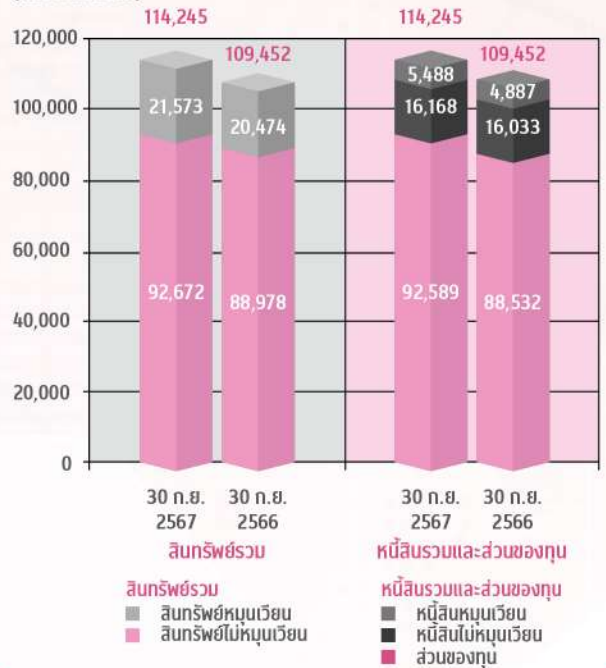


ดาวน์โหลดเอกสารเพิ่มเติมได้ที่

## ข้อมูลสัดส่วนงบการเงินสำหรับ ปีบัญชี 2567

### สัดส่วนฐานะการเงิน

(หน่วย: ล้านบาท)



### สัดส่วนรายได้ - ค่าใช้จ่าย

(หน่วย: ล้านบาท)



# 11



## รายนามกรรมการสภามหาวิทยาลัย และ ผู้บริหารมหาวิทยาลัย

# รายนามกรรมการสภามหาวิทยาลัยและผู้บริหารมหาวิทยาลัย

พระราชบัญญัติจุฬาลงกรณ์มหาวิทยาลัย พ.ศ.2551 กำหนดให้สภามหาวิทยาลัยเป็นองค์กรสูงสุดในการบริหารงาน มีอำนาจและหน้าที่ในการควบคุมดูแลกิจการทั่วไปของมหาวิทยาลัย รวมถึงกำหนดเป้าหมาย วัตถุประสงค์ นโยบาย และแนวทางในการพัฒนาของมหาวิทยาลัย เพื่อให้บรรลุวัตถุประสงค์ของมหาวิทยาลัย ออกระเบียบ ข้อบังคับ และประกาศ อนุมัติแต่งตั้ง ตลอดจนการติดตามและประเมินผลการดำเนินงานของมหาวิทยาลัย

## กรรมการสภาจุฬาลงกรณ์มหาวิทยาลัย

ประกอบด้วย นายกสภามหาวิทยาลัย อุปนายกสภามหาวิทยาลัย อธิการบดี กรรมการผู้ทรงคุณวุฒิจากภายนอกมหาวิทยาลัย ประธานสภาคณาจารย์ นายกสมาคมนิสิตเก่าจุฬาลงกรณ์มหาวิทยาลัยในพระบรมราชูปถัมภ์ กรรมการประเภทหัวหน้าส่วนงานที่เป็นคณาจารย์ กรรมการประเภทคณาจารย์ประจำ กรรมการประเภทหัวหน้าส่วนงานที่ไม่ใช่คณาจารย์ เลขานุการสภามหาวิทยาลัย และอาจแต่งตั้งผู้ช่วยเลขานุการสภามหาวิทยาลัย ดังนี้

นายกสภามหาวิทยาลัย	อุปนายกสภามหาวิทยาลัย	อธิการบดี
ศาสตราจารย์พิเศษ ดร.สุรเกียรติ์ เสถียรไทย (ตั้งแต่ 4 มิถุนายน 2567) วาระเดิม ศาสตราจารย์กิตติคุณ นายแพทย์ภิรมย์ กมลรัตนกุล)	ศาสตราจารย์พิเศษ ประสิทธิ์ ไขว้ไขกุล	ศาสตราจารย์ ดร.วิเลิศ ภูริวัชร (ตั้งแต่ 30 มิถุนายน 2567) วาระเดิม ศาสตราจารย์ ดร.บัณฑิต เอื้ออาภรณ์)

## กรรมการผู้ทรงคุณวุฒิ (ตั้งแต่ 24 มกราคม 2567)

1. ผู้ช่วยศาสตราจารย์ ดร.หม่อมราชวงศ์กัลยา ดิงศภิกย์
2. ศาสตราจารย์พิเศษ กิตติพงษ์ จุฬพัฒน์พงศ์
3. นางสาวชัตติยา อินทวิชัย
4. ศาสตราจารย์พิเศษ เข็มชัย ชุตินวงศ์
5. ศาสตราจารย์กิตติคุณ ดร.จรรยา บุญยุบล
6. รองศาสตราจารย์ ดร.ดนูชา คุณพนิชกิจ
7. นายเทวินทร์ วงศ์วานิช
8. รองศาสตราจารย์ ดร.ธนิต รัชทอง
9. ศาสตราจารย์พิเศษ ประสิทธิ์ ไขว้ไขกุล
10. นายวชิษฐ เตไผ่ไพฑูริย์
11. นางวิวรรณ ธาราธิรัญโชติ
12. นางวินัส อัครสิทธินาวร
13. ดร.ศุภมิตร เตชะมนตรีกุล
14. ศาสตราจารย์กิตติคุณ นายแพทย์ สุทธิพร จิตต์มิตรภาพ
15. รองศาสตราจารย์ กัณฑ์แพทย์ นายแพทย์ ดร.สิริรัชย์ ทัดศรี

## กรรมการผู้ทรงคุณวุฒิ (วาระเดิม)

1. รองศาสตราจารย์ นายแพทย์กำจร ตติยกวี
2. ศาสตราจารย์พิเศษ เข็มชัย ชุตินวงศ์
3. ศาสตราจารย์กิตติคุณ ดร.จรรยา บุญยุบล
4. ศาสตราจารย์กิตติคุณ นายสัตวแพทย์  
ดร.ณรงค์ศักดิ์ ชัยบุตร
5. รองศาสตราจารย์ ดร.ดนูชา คุณพนิชกิจ
6. ศาสตราจารย์พิเศษ ดร.กศพร ศิริสัมพันธ์
7. นายเทวินทร์ วงศ์วานิช
8. ดร.ธาริษา วัฒนเกษ
9. รองศาสตราจารย์ ธิติพันธ์ เชื้อบุญชัย
10. ผู้ช่วยศาสตราจารย์ ดร.ประพนธ์ อัครวิรุฬห์การ
11. ศาสตราจารย์พิเศษ ประสิทธิ์ ไขว้ไขกุล
12. รองศาสตราจารย์ ดร.วีระศักดิ์ จุฒกิจเดชา
13. ดร.ศุภมิตร เตชะมนตรีกุล
14. ดร.สมเกียรติ ตั้งกิจวานิชย์
15. ศาสตราจารย์กิตติคุณ ดร.อมรา พงศาพิชญ์

## ประธานสภาคณาจารย์

รองศาสตราจารย์ สัตวแพทย์หญิง ร้อยโกหญิง  
ดร.เนาวรัตน์ สุธินาทพงษ์  
(วาระเดิม ผู้ช่วยศาสตราจารย์ นายสัตวแพทย์  
ดร.กิลดิสร์ รุ่งเรืองกิจไกร)

## นายกสมาคมนิสิตเก่าจุฬาลงกรณ์มหาวิทยาลัย ในพระบรมราชูปถัมภ์

นายอรรถพล ฤกษ์พิบูลย์  
(วาระเดิม นางสาวอัจฉรินทร์ พัฒนพันธ์ชัย)

### กรรมการประเภทหัวหน้าส่วนงานหรือเทียบเท่าที่เป็นคณาจารย์

1. รองศาสตราจารย์ ดร.ศิริเดช สุชีวะ  
รองอธิการบดี  
(ตั้งแต่ 27 มิถุนายน 2567 ถึง 6 กุมภาพันธ์ 2568  
วาระเดิม ศาสตราจารย์ นายแพทย์ ดร.นรินทร์ หิรัญสุทธิกุล)
2. รองศาสตราจารย์ ดร.กุลยศ อุดมวงศ์เสรี  
ผู้อำนวยการสถาบันวิจัยพลังงาน  
(ตั้งแต่ 25 มกราคม 2567 ถึง 24 พฤศจิกายน 2567  
วาระเดิม รองศาสตราจารย์ ดร.นัตยา งามโรจนวนิชย์)
3. ศาสตราจารย์ ดร.รัตนศิริ ทาโต  
คณบดีคณะพยาบาลศาสตร์  
(ตั้งแต่ 30 พฤษภาคม 2567 ถึง 6 กุมภาพันธ์ 2568)
4. รองศาสตราจารย์ ดร.ปกรณ ศิริประกอบ  
คณบดีคณะรัฐศาสตร์  
(ตั้งแต่ 30 พฤษภาคม 2567 ถึง 6 กุมภาพันธ์ 2568)

### กรรมการประเภทหัวหน้าส่วนงานหรือเทียบเท่าที่เป็นคณาจารย์ (วาระเดิม)

1. ศาสตราจารย์ นายแพทย์ ดร.นรินทร์ หิรัญสุทธิกุล  
รองอธิการบดี
2. ศาสตราจารย์ เกษียรหญิง ดร.พรอนงค์ อร่ามวิทย์  
คณบดีคณะเภสัชศาสตร์
3. ศาสตราจารย์ ดร.สุพจน์ เตชวรสินสกุล  
คณบดีคณะวิศวกรรมศาสตร์
4. ศาสตราจารย์ ดร.วิเลิศ ภูริวัชร  
คณบดีคณะพาณิชยศาสตร์และการบัญชี
5. รองศาสตราจารย์ ดร.นัตยา งามโรจนวนิชย์  
ผู้อำนวยการสถาบันวิจัยเทคโนโลยีชีวภาพ  
และวิศวกรรมพันธุศาสตร์

### กรรมการประเภทคณาจารย์ประจำ (ตั้งแต่ 9 กุมภาพันธ์ 2567 ถึง 8 กุมภาพันธ์ 2569)

1. ศาสตราจารย์ แพทย์หญิงดวงพร วีระวัฒนานนท์
2. รองศาสตราจารย์ ดร.เชมรัฐ โอสถาปนุ์
3. รองศาสตราจารย์ ดร.เจษฎา เด่นดวงบริพันธ์
4. รองศาสตราจารย์ ดร.วรัญญา พูลเจริญ
5. รองศาสตราจารย์ ดร.ศุภศิษฏ์ ทวีแจ่มทรัพย์

### กรรมการประเภทคณาจารย์ประจำ (วาระเดิม) (ตั้งแต่ 9 กุมภาพันธ์ 2565 ถึง 8 กุมภาพันธ์ 2567)

1. ศาสตราจารย์ แพทย์หญิงดวงพร วีระวัฒนานนท์
2. รองศาสตราจารย์ ดร.ชโยดม สรรพศรี
3. ผู้ช่วยศาสตราจารย์ นายสัตวแพทย์  
ดร.กิลดิษฐ์ รุ่งเรืองกิจไกร
4. รองศาสตราจารย์ ดร.เชมรัฐ โอสถาปนุ์
5. รองศาสตราจารย์ ดร.เจษฎา เด่นดวงบริพันธ์

### กรรมการสภามหาวิทยาลัยประเภทหัวหน้าส่วนงานหรือเทียบเท่าที่มีใช้คณาจารย์

1. ผู้ช่วยศาสตราจารย์ นายสัตวแพทย์ ดร.กิลดิษฐ์ รุ่งเรืองกิจไกร  
ผู้อำนวยการสำนักงานสภามหาวิทยาลัย  
(ตั้งแต่ 1 พฤษภาคม 2567)  
ผู้ช่วยเลขานุการสภามหาวิทยาลัย  
(ตั้งแต่ 30 พฤษภาคม 2567)
2. ผู้ช่วยศาสตราจารย์ ดร.ปมทอง มาลากุล ณ ออยุธยา  
เลขานุการสภามหาวิทยาลัย  
(ตั้งแต่ 30 พฤษภาคม 2567)

### กรรมการสภามหาวิทยาลัยประเภทหัวหน้าส่วนงานหรือเทียบเท่าที่มีใช้คณาจารย์ (วาระเดิม)

1. รองศาสตราจารย์ ดร.อมร เพ็ชรสม  
ผู้อำนวยการสำนักงานวิทยกริพยากร
2. ผู้ช่วยศาสตราจารย์ ดร.ปมทอง มาลากุล ณ ออยุธยา  
เลขานุการสภามหาวิทยาลัย
3. รองศาสตราจารย์ นายแพทย์เจษฎา แสงสุพรรณ  
ผู้ช่วยเลขานุการสภามหาวิทยาลัย

## ผู้บริหารมหาวิทยาลัย

1. ศาสตราจารย์ ดร.วิเลิศ ภูริวัชร  
อธิการบดี (ตั้งแต่ 30 มิถุนายน 2567)
2. ผู้ช่วยศาสตราจารย์ ดร.ปมทอง มาลากุล ณ อยุธยา  
รองอธิการบดี (ตั้งแต่ 18 พฤษภาคม 2567)
3. รองศาสตราจารย์ ดร.ศิริเดช สุชีวะ  
รองอธิการบดี (ตั้งแต่ 18 พฤษภาคม 2567)
4. ศาสตราจารย์ ดร.ปาริชาติ สถาปิตานนท์  
รองอธิการบดี (ตั้งแต่ 18 พฤษภาคม 2567)
5. ศาสตราจารย์ เกษียรศักดิ์ ธรณ์ประทีป  
รองอธิการบดี (ตั้งแต่ 18 พฤษภาคม 2567)
6. รองศาสตราจารย์ ดร.ยุรนา จัปพรณรัตน์  
รองอธิการบดี (ตั้งแต่ 18 พฤษภาคม 2567)
7. รองศาสตราจารย์ ดร.มาโนช โลหเตปานนท์  
รองอธิการบดี (ตั้งแต่ 18 พฤษภาคม 2567)
8. ศาสตราจารย์ ดร.นายแพทย์สมบัติ ตรีประเสริฐสุข  
รองอธิการบดี (ตั้งแต่ 18 พฤษภาคม 2567)
9. รองศาสตราจารย์ ดร.เกรียงไกร บุญเลิศกุ้ย  
รองอธิการบดี (ตั้งแต่ 18 พฤษภาคม 2567)
10. ศาสตราจารย์ ดร.คนพล จันทน์หอม  
รองอธิการบดี (ตั้งแต่ 1 มิถุนายน 2567)
11. รองศาสตราจารย์ ดร.ปาลณี อัมรานนท์  
รองอธิการบดี (ตั้งแต่ 1 มิถุนายน 2567)
12. รองศาสตราจารย์ ดร.สิทธิเดช พงศ์กิจวรสิน  
รองอธิการบดี (ตั้งแต่ 1 มิถุนายน 2567)
13. รองศาสตราจารย์ ดร.สุกัญญา สมไพบูลย์  
รองอธิการบดี (ตั้งแต่ 1 มิถุนายน 2567)
14. รองศาสตราจารย์ นายแพทย์ประเด็มชัย คงคำ  
ผู้ช่วยอธิการบดี (ตั้งแต่ 1 มิถุนายน 2567)
15. อาจารย์ ดร.วิท วรณโกโรจน์  
ผู้ช่วยอธิการบดี (ตั้งแต่ 1 มิถุนายน 2567)
16. นายโกโคย ศรีรัตนภาส  
ผู้ช่วยอธิการบดี (ตั้งแต่ 1 มิถุนายน 2567)
17. อาจารย์ ดร.จุฑาพร ชัยเดชสุริยะ  
ผู้ช่วยอธิการบดี (ตั้งแต่ 1 มิถุนายน 2567)
18. ผู้ช่วยศาสตราจารย์ ดร.พิมพ์สิริ จิวะมิตร  
ผู้ช่วยอธิการบดี (ตั้งแต่ 1 มิถุนายน 2567)
19. รองศาสตราจารย์ เกษียรศักดิ์ ธรณ์ประทีป  
ผู้ช่วยอธิการบดี (ตั้งแต่ 1 มิถุนายน 2567)
20. ผู้ช่วยศาสตราจารย์ ดร.วิชาลัมพก์ เหล่าวานิช  
ผู้ช่วยอธิการบดี (ตั้งแต่ 1 มิถุนายน 2567)
21. ผู้ช่วยศาสตราจารย์ ดร.ธนสิน ชุตินธรานนท์  
ผู้ช่วยอธิการบดี (ตั้งแต่ 1 มิถุนายน 2567)
22. อาจารย์ นายแพทย์วรพล จรุงวณิชกุล  
ผู้ช่วยอธิการบดี (ตั้งแต่ 1 มิถุนายน 2567)
23. ผู้ช่วยศาสตราจารย์ กนต์แพทย์ ดร.ศุภชัย ชื่นจิตรงษา  
ผู้ช่วยอธิการบดี (ตั้งแต่ 1 มิถุนายน 2567)
24. ผู้ช่วยศาสตราจารย์ ดร.ระวี จุฑาทองค์  
ผู้ช่วยอธิการบดี (ตั้งแต่ 1 มิถุนายน 2567)
25. ผู้ช่วยศาสตราจารย์ ดร.ณภัทร ชัยมงคล  
ผู้ช่วยอธิการบดี (ตั้งแต่ 1 มิถุนายน 2567)
26. รองศาสตราจารย์ ดร.ชัยเชษฐ์ สายวิจิตร  
ผู้ช่วยอธิการบดี (ตั้งแต่ 1 มิถุนายน 2567)
27. ผู้ช่วยศาสตราจารย์ ดร.วรภัทร อังค์โรจน์ฤทธิ์  
ผู้ช่วยอธิการบดี (ตั้งแต่ 1 มิถุนายน 2567)
28. รองศาสตราจารย์ ดร.วิทิต ปานสุข  
ผู้ช่วยอธิการบดี (ตั้งแต่ 1 มิถุนายน 2567)
29. รองศาสตราจารย์ ดร.พรณี ชีวินศิริวัฒน์  
ผู้ช่วยอธิการบดี (ตั้งแต่ 1 มิถุนายน 2567)
30. ศาสตราจารย์ นายแพทย์รังสรรค์ ฤกษ์นิมิตร  
ผู้ช่วยอธิการบดี (ตั้งแต่ 1 มิถุนายน 2567)
31. ศาสตราจารย์ ดร.บุญริชต์ กิตยานันท์  
ผู้ช่วยอธิการบดี (ตั้งแต่ 1 มิถุนายน 2567)
32. รองศาสตราจารย์ ดร.دنุพล หุ่นโสภณ  
ผู้ช่วยอธิการบดี (ตั้งแต่ 1 มิถุนายน 2567)
33. อาจารย์ ดร.จรัสพัฒน์ พุกขารัตนวุฒิ  
ผู้ช่วยอธิการบดี (ตั้งแต่ 1 มิถุนายน 2567)
34. รองศาสตราจารย์ ดร.ปกรณ วรานุศุภากุล  
ผู้ช่วยอธิการบดี (ตั้งแต่ 1 มิถุนายน 2567)
35. ผู้ช่วยศาสตราจารย์ ดร.นราพงศ์ ศรีวิศาล  
ผู้ช่วยอธิการบดี (ตั้งแต่ 1 มิถุนายน 2567)
36. ศาสตราจารย์ ดร.สทกรร พงศ์พานิช  
ผู้ช่วยอธิการบดี (ตั้งแต่ 1 มิถุนายน 2567)
37. ศาสตราจารย์ ดร.บัญชา พูลโกศา  
ผู้ช่วยอธิการบดี (ตั้งแต่ 1 มิถุนายน 2567)
38. อาจารย์ ดร.กัรพุทธิ์ ปิติจัด  
ผู้ช่วยอธิการบดี (ตั้งแต่ 1 มิถุนายน 2567)

## ผู้บริหารมหาวิทยาลัย (วาระเต็ม)

1. ศาสตราจารย์ ดร.บัณฑิต เอื้ออาภรณ์  
อธิการบดี
2. ศาสตราจารย์ ดร.ปาริชาติ สถาปิตานนท์  
รองอธิการบดี
3. ผู้ช่วยศาสตราจารย์ ดร.ชัยพร ภู่งประเสริฐ  
รองอธิการบดี
4. ศาสตราจารย์ ดร.จักรพันธ์ สุทธิรัตน์  
รองอธิการบดี
5. ศาสตราจารย์ สัตวแพทย์หญิง ดร.เกวลี จัทรตรงค์  
รองอธิการบดี
6. ศาสตราจารย์ นายแพทย์ ดร.นรินทร์ ศิริบุญกุล  
รองอธิการบดี
7. ผู้ช่วยศาสตราจารย์ ดร.เปมทอง มาลากุล ณ ออยุธยา  
รองอธิการบดี
8. รองศาสตราจารย์ ดร.พิมพ์นา ศรีสวัสดิ์  
รองอธิการบดี
9. รองศาสตราจารย์ ดร.จิตติศักดิ์ ธรรมาภรณ์พิลาศ  
รองอธิการบดี
10. นางสุภาพร จันทร์จำเริญ  
รองอธิการบดี
11. ผู้ช่วยศาสตราจารย์ ทันตแพทย์ ดร.ศุภชัย ชื่นจิตรงษา  
ผู้ช่วยอธิการบดี
12. ศาสตราจารย์ นายแพทย์ ดร.ประวิตร อิศวานนท์  
ผู้ช่วยอธิการบดี
13. ผู้ช่วยศาสตราจารย์ ดร.ศรเนตร อารีโสภณพิเชฐ  
ผู้ช่วยอธิการบดี
14. อาจารย์ ดร.ศันธยา กิตติโกวิท  
ผู้ช่วยอธิการบดี
15. รองศาสตราจารย์ ดร.วรประภา นาควัชร  
ผู้ช่วยอธิการบดี
16. รองศาสตราจารย์ ดร.ณัฐชานนท์ โทมุกพุดมีพงศ์  
ผู้ช่วยอธิการบดี
17. ผู้ช่วยศาสตราจารย์ ดร.สุนะ ดิงศกัณย์  
ผู้ช่วยอธิการบดี
18. รองศาสตราจารย์ ดร.จักรพันธ์ จินตนาภักดิ์  
ผู้ช่วยอธิการบดี
19. ศาสตราจารย์ ดร.พัชณิดา ธรรมาภรณ์กิจ  
ผู้ช่วยอธิการบดี
20. รองศาสตราจารย์ ดร.พรพนี ชีวินศิริวัฒน์  
ผู้ช่วยอธิการบดี
21. รองศาสตราจารย์ ดร.พัชรีร์ ชมภูคำ  
ผู้ช่วยอธิการบดี
22. ศาสตราจารย์ ดร.คณพล จันทน์หอม  
ผู้ช่วยอธิการบดี
23. อาจารย์ศิริรัช ศิริชุมแสง  
ผู้ช่วยอธิการบดี
24. ศาสตราจารย์ นายแพทย์ ดร.สมบัติ ตรีประเสริฐสุข  
ผู้ช่วยอธิการบดี
25. ผู้ช่วยศาสตราจารย์ ดร.วรภัทร์ อังคโรจน์ฤทธิ์  
ผู้ช่วยอธิการบดี
26. รองศาสตราจารย์ เกสัชกร ดร.วันชัย ตรีระประเสริฐ  
ผู้ช่วยอธิการบดี
27. นางสาวกัญญนุสร ตันศุภผล  
ผู้ช่วยอธิการบดี
28. นายโกโคย ศรีรัตนโกส  
ผู้ช่วยอธิการบดี
29. อาจารย์ นายแพทย์ วรพล จรุงวณิชกุล  
ผู้ช่วยอธิการบดี
30. รองศาสตราจารย์ ดร.ปกรณ์ วรานุศุภากุล  
ผู้ช่วยอธิการบดี
31. รองศาสตราจารย์ ดร. โสมวดี ไชยอนันต์สุจริต  
ผู้ช่วยอธิการบดี
32. ศาสตราจารย์ ดร.ชนาธิป พาริโน  
ผู้ช่วยอธิการบดี
33. ศาสตราจารย์ ดร.สทิธร พงศ์พานิช  
ผู้ช่วยอธิการบดี
34. ผู้ช่วยศาสตราจารย์ ดร.ปริญญา เจียรมนโชติชัย  
ผู้ช่วยอธิการบดี

## ส่วนงาน

ตามประกาศจุฬาลงกรณ์มหาวิทยาลัย เรื่อง ส่วนงานของมหาวิทยาลัย พ.ศ.2552 ที่ได้ประกาศในราชกิจจานุเบกษาหน้า 70-74 เล่ม 127 ตอนพิเศษ 16 ง วันที่ 1 กุมภาพันธ์ 2553 ส่วนงาน จำแนกเป็น สำนักงานสภามหาวิทยาลัย สำนักงานมหาวิทยาลัย คณะ สำนักวิชา วิทยาลัย สถาบัน ส่วนงานที่เรียกชื่ออย่างอื่นที่มีฐานะเทียบเท่าคณะ สำนักวิชา วิทยาลัย และสถาบัน

### สำนักงานสภามหาวิทยาลัย : ผู้อำนวยการ

ผู้ช่วยศาสตราจารย์ นายสัตวแพทย์  
ดร.กิลดิสร์ รุ่งเรืองกิจไทร  
(ตั้งแต่ 1 พฤษภาคม 2567)  
วาระเดิม รองศาสตราจารย์ นายแพทย์เจษฎา แสงสุพรรณ)

### สำนักงานมหาวิทยาลัย : ผู้อำนวยการ

-

### คณะ : คณบดี

1. รองศาสตราจารย์ ดร.ยศวีร์ สายฟ้า  
คณะครุศาสตร์  
(ตั้งแต่ 16 กันยายน 2567)  
วาระเดิม รองศาสตราจารย์ ดร.ศิริเดช สุชีวะ)
2. ผู้ช่วยศาสตราจารย์ ดร.ณัฐสุดา เตพันธ์  
คณะจิตวิทยา
3. ศาสตราจารย์ กัณฑ์แพทย์ ดร.พรชัย จันศิษย์ยานนท์  
คณะทันตแพทยศาสตร์  
(ตั้งแต่ 1 ตุลาคม 2567)
4. ผู้ช่วยศาสตราจารย์ ดร.ปาริณา ศรีวินิชย์  
คณะนิติศาสตร์
5. รองศาสตราจารย์ ดร.ปรีดา อัครจันทโชติ  
คณะนิเทศศาสตร์  
(ตั้งแต่ 30 สิงหาคม 2567)
6. ศาสตราจารย์ ดร.รัตนศิริ ทาโต  
คณะพยาบาลศาสตร์
7. รองศาสตราจารย์ ดร.ธาทักศน์ โมกขมรรคกุล  
คณะพาณิชยศาสตร์และการบัญชี  
(ตั้งแต่ 20 กันยายน 2567)  
วาระเดิม ศาสตราจารย์ ดร.วิเลิศ ภูริวัชร)
8. รองศาสตราจารย์ นายแพทย์จันชาย สิทธิพันธุ์  
คณะแพทยศาสตร์
9. ศาสตราจารย์ เกสัชกรหญิง ดร.พรอนงค์ อร่ามวิทย์  
คณะเภสัชศาสตร์  
(รักษาการแทนตั้งแต่ 14 สิงหาคม 2567)
10. รองศาสตราจารย์ ดร.ปกรณ ศิริประกอบ  
คณะรัฐศาสตร์
11. ศาสตราจารย์ ดร.ประณัฐ โพธิยะราช  
คณะวิทยาศาสตร์
12. รองศาสตราจารย์ ดร.ชัยพัฒน์ หล่อศิริรัตน์  
คณะวิทยาศาสตร์การกีฬา
13. รองศาสตราจารย์ ดร.วิทยา วัฒนสุโขประสิทธิ์  
คณะวิศวกรรมศาสตร์  
(ตั้งแต่ 1 กรกฎาคม 2567)  
วาระเดิม ศาสตราจารย์ ดร.สุพจน์ เตชวรสินสกุล)
14. ศาสตราจารย์ ดร.ขำคม พรประสิทธิ์  
คณะศิลปกรรมศาสตร์
15. รองศาสตราจารย์ ดร.นพพล วิกัยวรวงศ์  
คณะเศรษฐศาสตร์  
(ตั้งแต่ 1 เมษายน 2567)  
วาระเดิม รองศาสตราจารย์ ดร.สิทธิเดช พงศ์กิจวรสิน)
16. ผู้ช่วยศาสตราจารย์ สรายุทธ ทรัพย์สุข  
คณะสถาปัตยกรรมศาสตร์
17. ผู้ช่วยศาสตราจารย์ ดร.เทวิน เทนคำเนา  
คณะสหเวชศาสตร์  
(ตั้งแต่ 1 กันยายน 2567)  
วาระเดิม รองศาสตราจารย์ ดร.ปาลี อัมรานนท์)
18. ศาสตราจารย์ สัตวแพทย์หญิง ดร.สันนิภา สุภักดิ์  
คณะสัตวแพทยศาสตร์
19. รองศาสตราจารย์ ดร.สุรเดช โชติอุดมพันธ์  
คณะอักษรศาสตร์

## สำนักวิชา : คนบตี

1. ศาสตราจารย์ นายแพทย์ สมชาย ธนวัฒนาเจริญ  
สำนักวิชาทรัพยากรการเกษตร

## วิทยาลัย : คนบตี

1. ผู้ช่วยศาสตราจารย์ ดร.รักษนก คชานูบาล  
วิทยาลัยประชากรศาสตร์  
(ตั้งแต่ 1 กรกฎาคม 2567  
วาระเดิม ศาสตราจารย์ ดร.วิพรรณ ประจวบเหมาะ)
2. ศาสตราจารย์ ดร.ปราโมช รั้งสรรค์วิจิตร  
วิทยาลัยปิโตรเลียมและปิโตรเคมี
3. ศาสตราจารย์ ดร.จิตรลดา อารีย์สันติชัย  
วิทยาลัยวิทยาศาสตร์สาธารณสุข

## สถาบัน : ผู้อำนวยการ

1. รองศาสตราจารย์ ดร.มาโนช โลหเตปานนท์  
สถาบันการขนส่ง  
(รักษาการแทนตั้งแต่ 16 สิงหาคม 2567  
วาระเดิม รองศาสตราจารย์ ดร.มาโนช โลหเตปานนท์)
2. รองศาสตราจารย์ ทฤทธิรงค์ จิวากานนท์  
สถาบันไทยศึกษา
3. ศาสตราจารย์ ดร.วรณพ วิทยาญจน์  
สถาบันวิจัยทรัพยากรทางน้ำ
4. ศาสตราจารย์ ดร.ณัฐฐา ทองจุล  
สถาบันวิจัยเทคโนโลยีชีวภาพและวิศวกรรมพันธุศาสตร์
5. รองศาสตราจารย์ ดร.กฤษศ อุดมวงศ์เสรี  
สถาบันวิจัยพลังงาน
6. ศาสตราจารย์ ดร.ยุกรินทร์ บุญยมณีรัตน์  
สถาบันวิจัยโลหะและวัสดุ  
(ตั้งแต่ 26 มกราคม 2567  
วาระเดิม ศาสตราจารย์ ดร.ประณัฐ โพธิ์ราช)
7. รองศาสตราจารย์ ดร.พันธวิศ สัมพันธ์พานิช  
สถาบันวิจัยสภาวะแวดล้อม
8. ผู้ช่วยศาสตราจารย์ ดร.อุ้นเรือน เล็กน้อย  
สถาบันวิจัยสังคม
9. รองศาสตราจารย์ ดร.ภาวีกา ศรีรัตนบัลล์  
สถาบันเอเชียศึกษา

## ส่วนงานที่เรียกชื่ออย่างอื่นที่มีฐานะเทียบเท่า คณะ สำนักวิชา วิทยาลัย หรือสถาบัน :

### คนบตี

คนบตี

1. รองศาสตราจารย์ ดร.ธิดี บวรรัตนรักษ์  
บัณฑิตวิทยาลัย  
(รักษาการแทนตั้งแต่ 16 สิงหาคม 2567  
วาระเดิม รองศาสตราจารย์ ดร.ยุกรณา จัปพวรรณรัตน์)

### ผู้อำนวยการ

1. ศาสตราจารย์ ดร. เอียน เฟนวิค  
สถาบันบัณฑิตบริหารธุรกิจศศินทร์
2. รองศาสตราจารย์ ดร.จิรดา วุฒยาคาร  
สถาบันภาษา
3. รองศาสตราจารย์ ดร.อมร เพชรสม  
สำนักงานวิทยทรัพยากร
4. ศาสตราจารย์ ดร.มานะ ศรียุทธศักดิ์  
สำนักงานการทะเบียน
5. ศาสตราจารย์ เกสัชกรหญิง ร้อยตำรวจเอกหญิง  
ดร.สุชาดา สุขหรั่ง  
สถาบันนวัตกรรมบูรณาการแห่งจุฬาลงกรณ์มหาวิทยาลัย  
(ตั้งแต่ 1 กรกฎาคม 2567)





## จุฬาลงกรณ์มหาวิทยาลัย

254 ถนนพญาไท แขวงวังใหม่  
เขตปทุมวัน กรุงเทพมหานคร 10330

- ✉ saraban@chula.ac.th
- ✉ pr@chula.ac.th
- 🌐 www.chula.ac.th
- 📘 www.facebook.com/ChulalongkornUniversity
- ✖ X.com/ChulalongkornU
- 📺 www.youtube.com/chulauniversity
- 📷 www.instagram.com/chulalongkorn.university/
- 📰 www.newswise.com/institutions/newsroom/23070
- 🌐 www.linkedin.com/school/chulalongkornuniversity
- 🎵 www.tiktok.com/@chulalongkornuniversity
- 📖 medium.com/chulalongkorn-university
- 🗣️ @chulalongkorn.u

